

Construyendo Comunidades Integradas en
Sanford y el Condado de Lee,
Carolina del Norte:

Demografía y Perspectivas de
Residentes Inmigrantes



Descargar el reporte completo (inglés y español):
<http://migration.unc.edu/programs/bic>

THE LATINO **MIGRATION** PROJECT

2015 Jessica White, MPH y Hannah Gill, DPhil

Septiembre del 2015

CONSTRUYENDO COMUNIDADES INTEGRADAS en Sanford y el Condado de Lee, Carolina del Norte: Demografía y Perspectivas de Residentes Inmigrantes

Un reporte del **Proyecto de Migración Latina** en la Universidad de Carolina del Norte en Chapel Hill para el programa Construyendo Comunidades Integradas/Building Integrated Communities (BIC) en Sanford

Jessica “Jessicalee” White, MPH
Investigadora y Coordinadora de BIC
JL4@email.unc.edu

Hannah Gill, DPhil
Directora, The Latino Migration Project
HGill@email.unc.edu

The Latino Migration Project
University of North Carolina at Chapel Hill
Fed Ex Global Education Center
CB #3205, 301 Pittsboro Street
Chapel Hill, NC 27599
<http://migration.unc.edu>



Reconocimientos

La traducción de este reporte de inglés al español fue completada por **Felipe Esteban Acosta Muñoz**, Antropología y Lingüística en la Universidad de Carolina del Norte (UNC), Clase del 2017; **Camila Godoy**, Relaciones Públicas en UNC, Clase del 2016; y **Daniela Lopez**, Estudios Globales y Geografía en UNC, Clase del 2017. La traducción fue editada por la primera autora del reporte.

La escritura y revisión del reporte fueron guiadas por la dirección esencial del Comité de Planificación de Construyendo Comunidades Integradas (BIC por sus siglas en inglés) en Sanford.

Oscar Baca	Asistente de Recursos Humanos, Ciudad de Sanford
Dn. Bob Bridwell	Diácono, Caridades Católicas e Iglesia Católica Romana de San Stephen el Primer Mártir
Marshall Downey, AICP	Director, Planeación y Desarrollo del Condado de Sanford/Lee
Dennis Duke	Trabajador Social del Distrito Bilingüe
Bob Finch	Jefe de Coordinadores de la Comunidad, Asociación Nacional para el Avance de Gente de Color del Condado de Lee (NAACP por sus siglas en inglés)
Santiago Giraldo	Estudiante, Universidad Liberty y Miembro, Iglesia Católica Romana de San Stephen el Primer Mártir
Maria S. Guevara	Integrante de Junta, Centro de Recursos de Familia El Refugio en la Iglesia Metodista Unida de Jonesboro
Ashley Graham	Supervisora de Educación de Salud, Departamento de Salud del Condado de Lee
Teradee Hagan	Instructora Líder de ESL, Colegio Comunitario de Carolina Central
Terrell Jones	Director de Salud, Departamento de Salud del Condado de Lee
Bob Joyce	Director Ejecutivo, Alianza para el Crecimiento del Área de Sanford
Teresa Dew Kelly	Directora Ejecutiva, Centro de Alcance Cristianos Unidos del Condado de Lee
Don Kovasckitz, GISP	Director, Servicios Estratégicos de Sanford/Condado de Lee
Kendra K. Martin	Directora de Compromiso Comunitario, United Way del Condado de Lee
Rev. Erika Martínez Flores	Directora Ejecutiva, Centro de Recursos de Familia El Refugio en la Iglesia Metodista Unida de Jonesboro
Rev. Jorge Ochoa	Pastor de Ministerio Hispano/Latino de la Iglesia Metodista Unida de Jonesboro
Byron Ramirez	Dueño, Mundo Latino
Lisa Shearer	Supervisora de Servicios de Protección Infantil, Departamento de Servicios Sociales del Condado de Lee

(Continua)

Deb Taylor	Integrante de Junta, Centro de Recursos de Familia El Refugio en la Iglesia Metodista Unida de Jonesboro
Jamie Thomas	Alcalde de Operaciones de Campo, Departamento Policial de Sanford
Lynn Warren	Coordinadora de ESL, Escuelas del Condado de Lee
Zac West	Director de Rama Ejecutiva, YMCA del Condado de Lee

Apreciamos los esfuerzos invaluable en el alcance y la recolección de información tanto por parte de los miembros del Comité y las siguientes personas:

Telesforo Aguirre	Dueño, Las Palmas Light Club y Tacos El Primo
Rosalind M. Cross	Directora del Desarrollo de Fuerza Laboral i WIA, Junta del Desarrollo de Fuerza Laboral del Triángulo Sur
Juan Díaz-Franco	Asistente de Proceso IV/ Records Vitales, Departamento de Salud del Condado de Lee
Leticia Fuentes	Asistente de Fr. Ippolito, Iglesia Católica Romana de San Stephen el Primer Mártir
Marissa Garcia	Candidata a Maestra de Administración del Cuidado de la Salud, UNC-Chapel Hill y Asistente Graduada, Instituto de Estudios sobre las Américas de UNC-Chapel Hill
Dn. Gustavo Castro	Diácono, Iglesia Católica Romana de San Stephen el Primer Mártir
Camila Godoy	Integrante de Personal Estudiantil, Instituto de Estudios sobre las Américas de UNC-Chapel Hill
Pr. Pedro Gómez	Co-Pastor, Primera Iglesia Bautista
Pr. Pablo Hernandez	Co-Pastor, Primera Iglesia Bautista
Fr. Robert Ippolito	Pastor, Iglesia Católica Romana de San Stephen el Primer Mártir
Brandon Johnson	Interno, Proyecto de Migración Latina
Dn. Emilio Mejía	Diácono, Iglesia Católica Romana de San Stephen el Primer Mártir
Mike Peluso	Coordinador de Servicios de Negocio, Junta del Desarrollo de Fuerza Laboral del Triángulo Sur
Kelly Quiñones Miller	Oficial de Información Pública, Ciudad de Sanford
Edna Ryan	Profesora, Centro de Recursos de Familia El Refugio en la Iglesia Metodista Unida de Jonesboro
Janette Santos Benitez	Voluntaria Comunitaria, Ciudad de Sanford

También le agradecemos a **Don Kovasckitz, GISP**, Director de los Servicios Estratégicos de Sanford/Condado de Lee por proveer interpretación de datos y visualización a través de los Sistemas de Información Geográfica, así como a **Patrick McKemie**, Especialista de Información de Fuerza Laboral en el Departamento de Comercio de Carolina del Norte, División de Análisis Laboral y Económico, por proveer información y datos sobre el trabajo y empleo en el Condado de Lee.

Foto de la portada ©Ciudad de Sanford y editada para esta publicación.

Tabla de Contenido

I.	INTRODUCCIÓN	6
	Sobre Construyendo Comunidades Integradas	6
II.	RESUMEN EJECUTIVO: APORTACIONES Y RECOMENDACIONES DE RESIDENTES	8
III.	PERFIL DE LOS RESIDENTES INMIGRANTES	13
	Poblaciones de Origen Extranjero en Sanford y el Condado de Lee	13
	Gráfica 3.1: Regiones Mundiales de Nacimiento de los Residentes de Origen Extranjero, Condado de Lee, 2008-2012	13
	Tabla 3.1: Países de Nacimiento de los Residentes de Origen Extranjero, Condado de Lee y Ciudad de Sanford, 2008-2012	14
	Ciudadanía Estadounidense y Estatus Residencial	15
	Hispanos y Latinos en Sanford y el Condado de Lee	15
	Gráfica 3.2: Años de Reubicación de Dueños de Casa Hispanos/Latinos en Sanford, 2006-2010	16
	Gráfica 3.3: Concentraciones Mapeadas de Residentes Hispanos/Latinos, Sanford, 2010	17
	Ingresos y Pobreza	18
	Niveles Educativos	18
	Gráfica 3.4: Niveles Educativos Entre los Hombres de Sanford de 18-24 Años de Edad, Todos los Hombres vs. Hombres Hispanos/Latinos, 2006-2010	18
	Gráfica 3.5: Niveles Educativos Entre las Mujeres de Sanford de 18-24 Años de Edad, Todas las Mujeres vs. Mujeres Hispanas/Latinas, 2006-2010	19
	Empleo y Ocupaciones	19
	Tabla 3.2: Base de Empleados para las Industrias del Condado de Lee, Hispano/Latino y No Hispano/Latino, 2012	20
	Gráfica 3.6: Cambio Porcentual en Empleo para los Residentes del Condado de Lee, Hispanos/Latinos y No Hispanos/Latinos, 2001-2012	21
	Logros en el Idioma Inglés	21
IV.	RECURSOS INSTITUCIONALES Y ORGANIZACIONALES	22
	Tabla 4.1: Recursos Institucionales y Organizacionales Dentro del Condado de Lee	22
	Tabla 4.2: Recursos Institucionales y Organizacionales Fuera del Condado de Lee	31
	Recursos de Asistencia Médica en Sanford y el Condado de Lee	32

Tabla 4.3 (Fragmento): “Profesionales de Salud de Carolina del Norte por Cada 10,000 Residentes, 2012”	32
Recursos de Asistencia Médica Fuera del Condado de Lee	33
V. ENCUESTA DE RESIDENTES INMIGRANTES	34
Métodos de Encuesta	34
Tabla 5.1: Fuentes de Encuestas Completadas	36
Características de los Participantes	37
Gráfica 5.1: Países de Origen de los Encuestados	37
Gráfica 5.2: Años de Reubicación de los Encuestados en Sanford y el Condado de Lee	38
Tabla 5.2: Zonas de Residencia de los Encuestados	39
Resultados de la Encuesta de Inmigrantes	39
¿Por Qué Sanford y el Condado de Lee?	40
Restricciones y Riesgos en la Carretera	40
Discriminación Racial	41
Problemas de Empleo	42
Acceso a Asistencia Médica	42
Recomendaciones Mayores de Residentes	43
Comunicándose con los Residentes Inmigrantes	43
VI. REUNIONES PÚBLICAS CON RESIDENTES INMIGRANTES	45
Descripción de Reuniones Públicas	45
Formato de los Grupos de Discusión	46
Residente Participantes (“Perfil de los Participantes”)	47
Análisis de los Datos de los Grupos de Discusión	47
Resultados Principales de los Grupos de Discusión	47
Tabla 6.1: Dificultades Mayores Reportadas por los Residentes en los Grupos de Discusión	48
Aportaciones Adicionales de los Residentes en las Reuniones Públicas	52
APÉNDICE A: ENCUESTA PARA LOS RESIDENTES DE SANFORD Y EL CONDADO DE LEE NACIDOS EN EL EXTRANJERO	54
REFERENCIAS	58

I. Introducción

Este asesoramiento fue dirigido en el 2014 y 2015 como parte del programa Construyendo Comunidades Integradas (BIC por sus siglas en inglés), una iniciativa colaborativa de la ciudad de Stanford, los residentes de la comunidad, los líderes organizacionales, y el Proyecto de Migración Latina en la Universidad de Carolina del Norte (UNC por sus siglas en inglés) en Chapel Hill. El asesoramiento apunta a entender la conformación de comunidades inmigrantes en la Ciudad de Sanford y el Condado de Lee, así como también los recursos locales y los problemas afectando su integración con la comunidad más grande.

El asesoramiento está basado en lo siguiente:

- Una encuesta de 307 residentes de origen extranjero y niños estadounidenses nacidos de padres extranjeros;
- Reuniones bilingües públicas y discusiones grupales con 230 residentes inmigrantes;
- Datos secundarios recopilados del Censo de los EE.UU. y el Departamento de Comercio de Carolina del Norte;
- Visualización de datos usando Sistemas de Información Geográfica (SIG);
- Repaso de recursos comunitarios inmigrantes locales como instituciones, organizaciones, y grupos informales;
- Repaso de reportes existentes en cuanto a comunidades locales.

Este reporte está disponible en línea tanto en inglés como en español en <https://migration.unc.edu/programs/bic/reports-and-resources/>.

Información de este asesoramiento guiará la creación e implementación colaborativa de un plan ancho de ciudad para la integración inmigrante local en el 2015 y 2016. Los residentes que estén interesados en participar en el Proyecto y crear planes de acción se les anima a contactar al personal de LMP por teléfono al 919-966-1484 o por correo electrónico a HGill@email.unc.edu and JL4@email.unc.edu. (Hablamos español.)

Sobre Construyendo Comunidades Integradas

Construyendo Comunidades Integradas (BIC por sus siglas en inglés) es un proceso de planeación comunitario usado para desarrollar planes de integración inmigrante comprensivos con el gobierno local y los líderes inmigrantes. BIC es una iniciativa estatal del Proyecto de Migración Latina en la Universidad de Carolina del Norte en Chapel Hill (UNC-CH por sus siglas en inglés). Conceptualizado en el 2010 en colaboración con la Escuela de Gobierno de UNC-CH y fundado por la fundación Z. Smith Reynolds, el intento de esta iniciativa es ayudar a los gobiernos locales de Carolina del Norte a exitosamente comprometerse con la comunidad inmigrante y poblaciones de refugiados para promover el desarrollo económico local, habilitar habitabilidad, y mejorar relaciones a través de un proceso de planeación comunitario.

La expectativa de este proceso multianual es que los gobiernos y grupos inmigrantes diversos y los interesados en la comunidad vendrán juntos a solventar problemáticas que los recién llegados enfrentan y generar pólizas públicas localmente relevantes para fortalecer resultados deseados. Este proceso ocurre a través de una serie de talleres enfocados en la comunidad facilitados por profesionales de UNC-CH y es intencionalmente comprimido en oficiales de gobiernos locales y miembros de la comunidad comprometidos, particularmente líderes y defensores de la comunidad inmigrante. Desde el 2010, BIC ha trabajado con las ciudades de High Point, Greenville, Winston-Salem, y Sanford.

Los gobiernos locales aplican al programa y son seleccionados en base en parte a la voluntad de oficiales electos a expandir oportunidades para liderazgo inmigrante sostenido y compromiso civil. Los participantes consisten en oficiales electos, líderes inmigrantes, y otros interesados en la comunidad de múltiples sectores de la misma. Juntos, ellos desarrollan estrategias para mejorar comunicación y confianza entre inmigrantes, agencias ciudadanas, y autoridades de la ley.

Sanford se unió al programa BIC en la primavera del 2014.

II. Resumen Ejecutivo: Aportaciones y Recomendaciones de Residentes

La sección reportada que le sigue inmediatamente a este resumen presenta un perfil demográfico de los inmigrantes residentes de Sanford y el Condado de Lee. Los lectores quienes estén interesados en la conformación de esta comunidad inmigrante – que incluye un estimado de más de 11,000 residentes hispanos/latinos en el Condado de Lee in 2014 [1] – deben revisar este perfil para información en cuanto a países de origen, tendencias ocupacionales, niveles de educación y en inglés, y los estatus de residencia y ciudadanía en los EE.UU.

Aquí subrayamos las importantes contribuciones de muchos residentes locales inmigrantes que tomaron parte en este asesoramiento a través de **las encuestas de residentes inmigrantes o grupos de discusión de residentes**. Los 307 residentes que completaron las encuestas, o *los encuestados*, representan una muestra diversa de inmigrantes de casas en todas las áreas de la Ciudad de Sanford así como del más grande Condado de Lee. Esto incluyó tanto como residentes Anglo- e Hispano-parlantes nacidos en el extranjero provenientes de 14 distintos países de origen, así como 45 niños nacidos en los EE.UU. de padres inmigrantes y 30 jóvenes por debajo de los 18 años. En adición, alrededor de 230 residentes inmigrantes tomaron parte en un total de nueve grupos de discusión en tres reuniones públicas bilingües.

Juntos estos residentes, o *los participantes*, compartieron información importante sobre sus experiencias viviendo en Sanford y el Condado de Lee, así como sus recomendaciones para apoyar la *integración inmigrante* local. Usamos *integración inmigrante* para referirnos a un proceso de dos vías en el cual tanto residentes inmigrantes como los residentes que los reciben trabajan juntos para construir comunidades más fuertes e inclusivas que se beneficien de la incrementada participación civil, movilidad económica, y acceso a las instituciones centrales por parte de los inmigrantes.

Muchos encuestados escribieron que se habían mudado a Sanford y al Condado de Lee en busca de paz y seguridad, mayores oportunidades laborales, y/o generalmente un mejor futuro para ellos y sus familias. Algunos se habían mudado para estar más cerca a sus familias, que ya estaban viviendo en el área. Ellos arrolladoramente describieron el área como tranquila y un lugar seguro para vivir. También elogiaron la amigabilidad de sus vecinos, costos de vida más bajos, los árboles y parques del área, y la cercanía de escuelas y tiendas.

En adición, los encuestados claramente identificaron muchos obstáculos mayores que están afectando a los inmigrantes locales y a su integración (*vea “Resultados de la Encuesta de Inmigrantes”, pp. 39-42*). Estas mismas dificultades también fueron nombradas por la mayoría de los grupos de discusión de residentes como “los obstáculos más grandes” que los inmigrantes locales enfrentan (*vea la Tabla 6.1, pp. 48-52*).

Abajo describimos estos mayores problemas así como las recomendaciones relacionadas de los residentes para mejorar la integración. También incluimos otros tipos de datos de este reporte como datos demográficos y de empleo, una revisión de recursos locales, y los resultados del departamento

de salud local para apoyar un mejor entendimiento de estos problemas. Los problemas están enlistados en orden alfabético inglés.

- **Acceso al cuidado de la salud** – El reporte de asesoramiento de la salud del 2014 reportan del Departamento Público de Salud del Condado de Lee describe algunos de los obstáculos más generales del condado con respecto a los recursos disponibles del cuidado local de la salud para los residentes del condado en general [2]. Por ejemplo, en el 2012, el número de profesionales de la salud en el condado por cada 10,000 residentes del condado se quedan atrás de las cifras a lo largo del estado en todas las categorías excepto en especialistas dentales y enfermeras practicantes. Particularmente, solo habían 0.5 sicólogos y 0 asociados sicológicos por cada 10,000 residentes del condado [3].

Nuestra revisión de recursos en la Sección 3 muestran que los recursos del cuidado local de la salud para inmigrantes en el Condado de Lee están incluso más limitados. Adicionalmente, tanto los encuestados como los grupos de discusión mencionaron muchos problemas al acceder a esos recursos locales limitados. Estas barreras incluyen la inhabilidad de los residentes de obtener seguro médico; altos costos de servicios hospitalarios, dentales y médicos locales; falta de licencias de conducir o transporte público para viajar a las clínicas; barreras del idioma; y una falta de respuesta de parte de los proveedores de salud mental. Ambos tipos de participantes también mencionaron problemas específicos al Hospital Central de Carolina, incluyendo una falta de asistencia financiera, desatención a los pacientes hispanos/latinos, y largos procesos para obtener cuidado de emergencia. Finalmente ambos tipos de participantes reportaron que tiene que viajar a los hospitales de Centro Médico de UNC en Chapel Hill (alrededor de 35 millas de distancia) para atención.

Los encuestados específicamente nombraron clínicas de salud comunitaria, así como recursos dentales, médicos, y de salud mental de menor costo, como recursos que pueden ser provistos para apoyar la integración inmigrante (vea *“Recomendaciones Mayores de Residentes”*, p. 43).

- **Licencias de conducir e identificación alternativa** – La ley estatal actual de Carolina del Norte no permite a los residentes sin prueba de ciudadanía o residencia estadounidense obtener licencias de conducir [4]. No sorprende que las licencias de conducir hayan sido identificadas tanto por los encuestados como por los grupos de discusión como un asunto preocupante para los inmigrantes locales. Los residentes explicaron que la falta tanto de licencias como de transporte público (vea *“Transporte público” abajo*) significa que los inmigrantes no tienen ninguna forma de ir al trabajo, a las clínicas de salud, a los negocios comunitarios, o escuelas y otras instituciones, y/o que son forzados a conducir sin licencia y enfrentar el riesgo de infracciones costosas y detención. Los miembros del Comité de BIC en Sanford reportaron que muchos residentes han coleccionado miles de dólares en multas por conducir sin licencia a su lugar de trabajo.

Los grupos de discusión de residentes ampliaron su discusión de licencias de conducir cuando explicaron que la falta de cualquier identificación (ID) – como una ID de colegio o alterna, religiosa o municipal/de condado – se suma a los miedos generales de los inmigrantes hacia las autoridades, demora la integración, y obstaculiza los quehaceres diarios. Los excluye de llenar medicinas,

retornar compras, y aún de recoger a sus niños de la escuela. Los encuestados y otros residentes sugirieron que el gobierno local puede mejorar la integración y la unidad en la comunidad mediante el estreno de una foto de identificación alternativa para los residentes indocumentados.

- **Educación y escuelas** – En Sanford en el 2010, el 75% de los hombres latinos y el 43% de las mujeres latinas de edades 18 a 24 tenían menos que un diploma bachiller o su equivalente [5]. Los grupos de discusión resaltaron problemas con las escuelas locales, la educación superior, y la educación para adultos como obstáculos mayores para los inmigrantes locales. En las escuelas locales, los problemas incluyen las relaciones entre estudiantes anglohablantes e hispanohablantes y también la necesidad de mayor comunicación escolar con los padres inmigrantes, más información sobre ayuda financiera en el colegio, y seguridad escolar incrementada. Con respecto a la educación superior y adulta, los residentes describieron una necesidad para la inclusión de educación para adultos costeable (incluyendo educación más allá del GED) así como becas y ayuda financiera para los estudiantes hispanos/latinos.

Adicionalmente, los encuestados nombraron específicamente la educación en el idioma inglés como un servicio que puede mejorar la integración inmigrante local. En el 2008-2012, alrededor del 17% de la población del Condado de Lee de más de cinco años de edad reportaron que hablan español en el hogar; alrededor de 5,693 de esos residentes hispanohablantes reportaron que hablan español menos que “muy bien” [6]. Los grupos de discusión apuntaron a las barreras del idioma como causa mayor de los problemas que tiene los residentes para relacionarse en la comunidad.

- **Comunicación gubernamental** – Los grupos de discusión enfatizaron una necesidad para mejorar la comunicación al incluir más comunicación basada en el español, de información sobre regulaciones y servicios de la ciudad y el condado, derechos y responsabilidades civiles, y recursos comunitarios. Algunos residentes profundizaron en que la comunicación mejorada de leyes y procedimientos policiales podrían mejorar específicamente las relaciones de inmigrantes con la policía. La Sección 4 delinea los resultados de las encuestas inmigrantes que los gobiernos locales pueden usar para incrementar el alcance de su comunicación (*vea “Comunicándose con los Residentes Inmigrantes”, p. 43*).
- **Actividades policiales** – Muchos encuestados expresaron opiniones positivas sobre la policía local en general. Adicionalmente, los miembros del Comité de BIC en Sanford han observado que tanto el jefe del Departamento de la Policía de Sanford y el Sheriff del Condado de Lee han ayudado bastante en el llevar a cabo y apoyar las certificaciones del cumplimiento de la ley para los inmigrantes locales que han sido víctimas de algún crimen en los EE.UU. y pudieran ser elegibles para una visa U temporal (Reunión del Comité de Planificación de BIC en Sanford, 30 de junio del 2015).

Sin embargo, tanto los encuestados como los grupos de discusión arrolladoramente percibieron maltrato por parte de la policía como un problema mayor para sus comunidades. Reiteraron y enfatizaron específicamente el problema del perfil racial. Describieron que el perfil racial estaba tomando lugar a través de los puntos de control (los retenes o *checkpoints*) establecidos por

policías en barrios hispanos/latinos y la selección de los conductores hispanos/latinos para pararlos y multarlos. El mapa de la concentración de la población hispana/latina entregado en este reporte (vea *Gráfica 3.3, p. 17*) puede proveer información útil para abordar estos problemas mayores.

Los grupos de discusión también compartieron su percepción de que hay una falta de compromiso positivo policial en sus comunidades. Describieron una falta de seguimiento por parte de la policía en los crímenes reportados por inmigrantes así como el hecho de que la policía pida documentación para reportar un crimen. Reiteraron en mostrar incertidumbre sobre los procedimientos policiales al hacer preguntas sobre si la policía tiene derecho a preguntar por el número de seguro social y que pasa si un residente no tiene los papeles de inmigración.

- **Transporte público** – La falta de transporte público fue arrolladora para los encuestados y los grupos de discusión. Ellos explicaron que el transporte público se necesita particularmente para residentes que no pueden obtener licencias de conducir. Una vez más, como se menciona anteriormente (vea *“Licencias de conducir e identificación alternativa”*), la falta de transporte público y licencias de conducir significa que los inmigrantes locales se quedan sin forma alguna de viajar a las instituciones comunitarias o siquiera llevar a sus niños a la escuela y a las prácticas deportivas, y/o que se ven forzados a conducir sin licencia y enfrentar riesgos de multas costosas y detención.

Ambos tipos de participantes nombraron específicamente el transporte como el servicio primario que los gobiernos locales pueden ofrecer para fomentar la integración inmigrante. El mapa de porcentajes de la población hispana/latina entregado en este reporte (vea *Gráfica 3.3, p. 17*) puede proveer un punto de partida para identificar áreas geográficas exactas donde la necesidad del transporte público sea mayor. Las listas reportadas de negocios locales que emplean a residentes hispanos/latinos (vea *Tabla 4.1, pp. 22-23*) y de aquellas las industrias del Condado de Lee que dependen mayoritariamente de empleados hispanos/latinos (vea *Tabla 3.2, p. 20*) pueden ayudar también a identificar a empleadores e industrias locales que pudieran tener un interés financiero en la mejora de opciones en cuanto a transporte público para los empleados inmigrantes.

Finalmente, los grupos de discusión también revelaron que no todos los residentes saben de los limitados servicios de transporte que están actualmente a su disposición a través del Sistema de Tránsito del Condado de Lee (COLTS por sus siglas en inglés) o qué recargos e identificación son requeridos para pedir transportación en los vehículos COLTS. Los resultados de la encuesta que los gobiernos locales pueden utilizar para mejorar su comunicación de las ya-existentes opciones de transporte son delineados en la Sección 5 del reporte (vea *“Comunicándose con los Residentes Inmigrantes”*, pp. 43-44).

- **Trabajo y los derechos de los trabajadores** – En el 2010, aproximadamente el 26% de la población hispana/latina en Sanford tenía un ingreso igual o debajo del nivel de pobreza, y al parecer la mayoría de hispanos/latinos viviendo en la pobreza son familias jóvenes con niños [7]. Tanto los encuestados como los grupos de discusión identificaron la explotación y la discriminación laboral, incluyendo salarios desiguales y el robo de salarios, como problemas mayores para los inmigrantes

locales. También expresaron la necesidad de más y mejores oportunidades de trabajo para residentes inmigrantes, así como permisos de trabajo para residentes indocumentados.

Los encuestados dieron varias sugerencias claras para formas en las cuales los gobiernos locales pueden mejorar oportunidades locales de trabajo y condiciones laborales para fomentar la integración inmigrante (vea *“Recomendaciones Mayores de Residentes”*, pp. 43). Adicionalmente, las listas reportadas tanto de servicios locales que emplean a residentes hispanos/latinos (vea *Tabla 4.1*, pp. 22-23) y las industrias del Condado de Lee que dependen de largos porcentajes de empleados hispanos/latinos (vea *Tabla 3.2*, p. 20) pueden ayudar a localizar empleadores locales e industrias donde el abordaje de temas como la desigualdad de salario y los derechos laborales sean más relevantes.

En adición, unos pocos grupos de discusión de residentes también identificaron obstáculos mayores en cuanto a **las actividades juveniles, relaciones comunitarias, problemas ambientales, y la propiedad de viviendas**. Las aportaciones de los residentes sobre estos problemas están presentados en la Tabla 6.1, “Dificultades Mayores Reportadas por Residentes en los Grupos de Discusión”, en las páginas 51-52 del reporte.

III. Perfil de los Residentes Inmigrantes

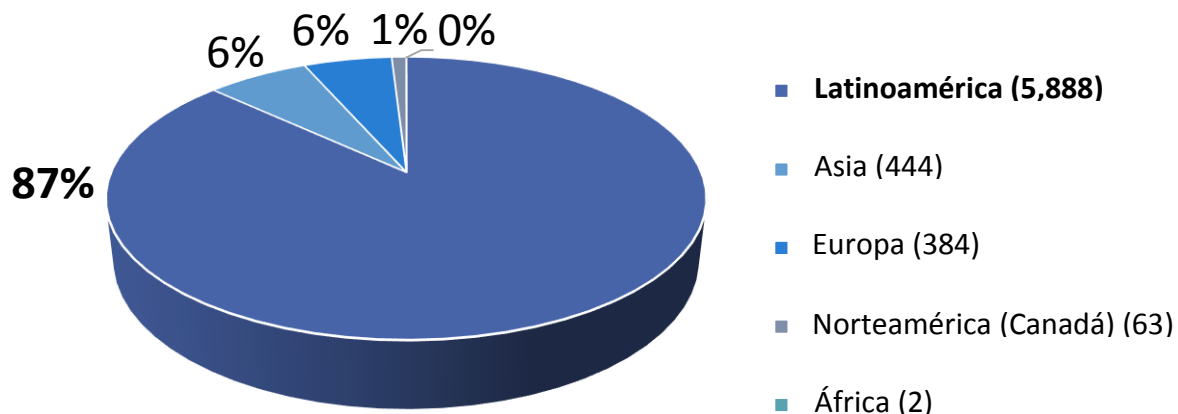
Para crear un perfil de los residentes inmigrantes de Sanford y el Condado de Lee, Servicios Estratégicos de Sanford/Condado de Lee, el Proyecto de Migración Latina (LMP por sus siglas en inglés), y el Departamento de Comercio de Carolina del Norte, División de Empleo y Análisis Económico (LEAD por sus siglas en inglés) reunió y analizó datos secundarios demográficos del Censo de los EE.UU. y de las Escuelas del Condado de Lee. Los recursos del Censo de los EE.UU. incluyeron el Long Form Decenal del 2010, la Encuesta Comunitaria Americana del 2006-2010 y 2008-2012, La Agencia de Estadística Laboral y el Programa de Seguro al Desempleo. Don Kovasckitz, GISP, Director de Servicios Estratégicos de Sanford/Condado de Lee, proveyó el mapeo de datos hecho por medio de Sistemas de Información Geográfica.

Poblaciones de Origen Extranjero en Sanford y el Condado de Lee

De acuerdo a los más recientes estimados del Censo del 2008-2012, aproximadamente 6,781 de los 57,876 residentes del Condado de Lee, o el 12% de los residentes, nacieron fuera de los EE.UU. y los Territorios Insulares [8, 9]. En comparación el estimado estatal para los residentes de Carolina del Norte que nacieron fuera de los EE.UU. es solamente el 7.5%. Cerca del 65% de la población extranjera del Condado de Lee, o 4,404 residentes, vivían dentro de la Ciudad de Sanford; la población de residentes extranjeros abarcaba cerca del 16% de la población total de la ciudad. El 35% restante de residentes extranjeros del Condado de Lee, o 2,377 residentes, vivían fuera de los límites de la ciudad.

La Gráfica 3.1 demuestra que la gran mayoría (87%) de los residentes extranjeros que vivían en el Condado de Lee entre el 2008-2012 se habían mudado de la misma región del mundo: Latinoamérica [9]. Inmigrantes de Asia y Europa formaban el 12% de la población restante de extranjeros.

GRÁFICA 3.1: REGIONES MUNDIALES DE NACIMIENTO DE LOS RESIDENTES DE ORIGEN EXTRANJERO, CONDADO DE LEE, 2008-2012



CITA: Oficina del Censo de EE.UU.; Encuesta Comunitaria Americana, Estimados de hace 5 Años, 2012, Tabla B05006. [8]

Los países de nacimiento de los residentes extranjeros que viven en el Condado de Lee y la Ciudad de Sanford han sido listados en la siguiente tabla junto a estimados de la población [8, 9].

TABLA 3.1: PAÍSES DE NACIMIENTO DE LOS RESIDENTES DE ORIGEN EXTRANJERO, CONDADO DE LEE Y SANFORD, 2008-2012

	Condado de Lee		Ciudad de Sanford	
	Número estimado de personas nacidas en el país	Porcentaje de la población total del condado	Número estimado de personas nacidas en el país	Porcentaje de la población total de la ciudad
México	4311	7.4%	2527	9.0%
El Salvador	736	1.3%	704	2.5%
Guatemala	389	0.7%	245	0.9%
Honduras	258	0.4%	231	0.8%
Alemania	194	0.3%	9	0.0%
China	145	0.3%	145	0.5%
Reino Unido	133	0.2%	81	0.3%
Filipinas	90	0.2%	90	0.3%
India	89	0.2%	88	0.3%
Canadá	63	0.1%	37	0.1%
Vietnam	59	0.1%	46	0.2%
Panamá	52	0.1%	52	0.2%
Colombia	50	0.1%	50	0.2%
Corea	46	0.1%	0	0.0%
República Dominicana	36	0.1%	29	0.1%
Cuba	23	0.0%	20	0.1%
Costa Rica	23	0.0%	0	0.0%
Rusia	16	0.0%	16	0.1%
Japón	15	0.0%	15	0.1%
Trinidad y Tobago	10	0.0%	10	0.0%
Polonia	7	0.0%	7	0.0%
Sudáfrica	2	0.0%	2	0.0%

CITA: Oficina del Censo de EE.UU.; Encuesta Comunitaria Americana, Estimados de hace 5 Años, 2012, Tablas B05006 y B01003. [8, 9]

Ciudadanía Estadunidense y Estatus Residencial

El Censo reporta que en el 2008-2012, solo una porción pequeña de los residentes extranjeros del Condado de Lee eran ciudadanos naturalizados [10]. El restante 85% de los residentes extranjeros, aproximadamente 5,777 residentes, no tenían ciudadanía estadounidense. Esta gran mayoría de residentes que no eran ciudadanos incluye “inmigrantes legales”, o inmigrantes que han sido admitidos para residencia legal permanente; “no inmigrantes legales”, como trabajadores temporales y aquellos que buscan asilo; e inmigrantes indocumentados [11]. Entre estos 5,777 residentes extranjeros, los derechos políticos y acceso a servicios sociales de los EE.UU. oscila entre considerablemente restringidos a inexistentes. La ley estatal de Carolina del Norte además impide que los inmigrantes indocumentados obtengan licencia de conducir.

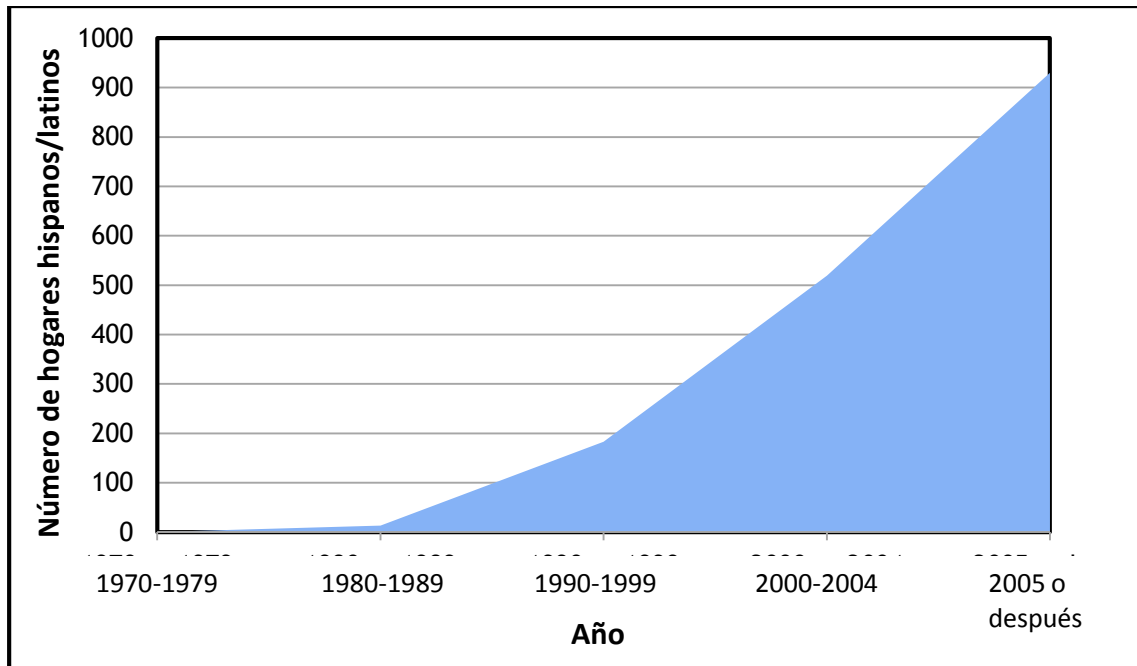
Hispanos y Latinos en Sanford y el Condado de Lee

Como ha sido establecido anteriormente, la gran mayoría de los residentes nacidos en el extranjero del Condado de Lee entre el 2008-2012 eran de origen latinoamericano [8, 9]. El lenguaje preferido de auto-identificación varía entre las personas de origen latinoamericano, y el Censo de los EE.UU. históricamente ha usado el término “hispano” para referirse a hispanohablantes de ambos Latinoamérica y España. Este reporte usa los términos “hispano/latino” en combinación, como también solamente “latino” o “latina”, para referirse a las personas en los EE.UU. *de origen o ascendencia latinoamericano*, sin importar su habilidad de hablar el idioma español.

De acuerdo a pronósticos recientes del Departamento de Comercio de Carolina del Norte, aproximadamente el 19% de la población del Condado de Lee—u 11,288 residentes del condado, incluyendo ambos aquellos nacidos en los Estados Unidos y aquellos nacidos el extranjero—era hispano/latino en el 2014 [1]. Estiman también que entre el 2014 y el 2019, la población latina habrá aumentado un 11% para formar el 20% de la población total del condado.

Tendencias en los datos de vivienda respaldan los testimonios de los miembros latinos del Comité de BIC en Sanford los cuales dicen que los inmigrantes de origen latino son relativamente “nuevos” al área. Como demuestra la Gráfica 3.2, entre las aproximadamente 1,645 viviendas ocupadas por latinos en Sanford en el 2006-2010, un arrollador 88% de aquellos residentes latinos se había mudado a sus viviendas en el año 2000 o después [12]. Estos números incluyen viviendas ocupadas por sus dueños (784) y arrendatarias (861).

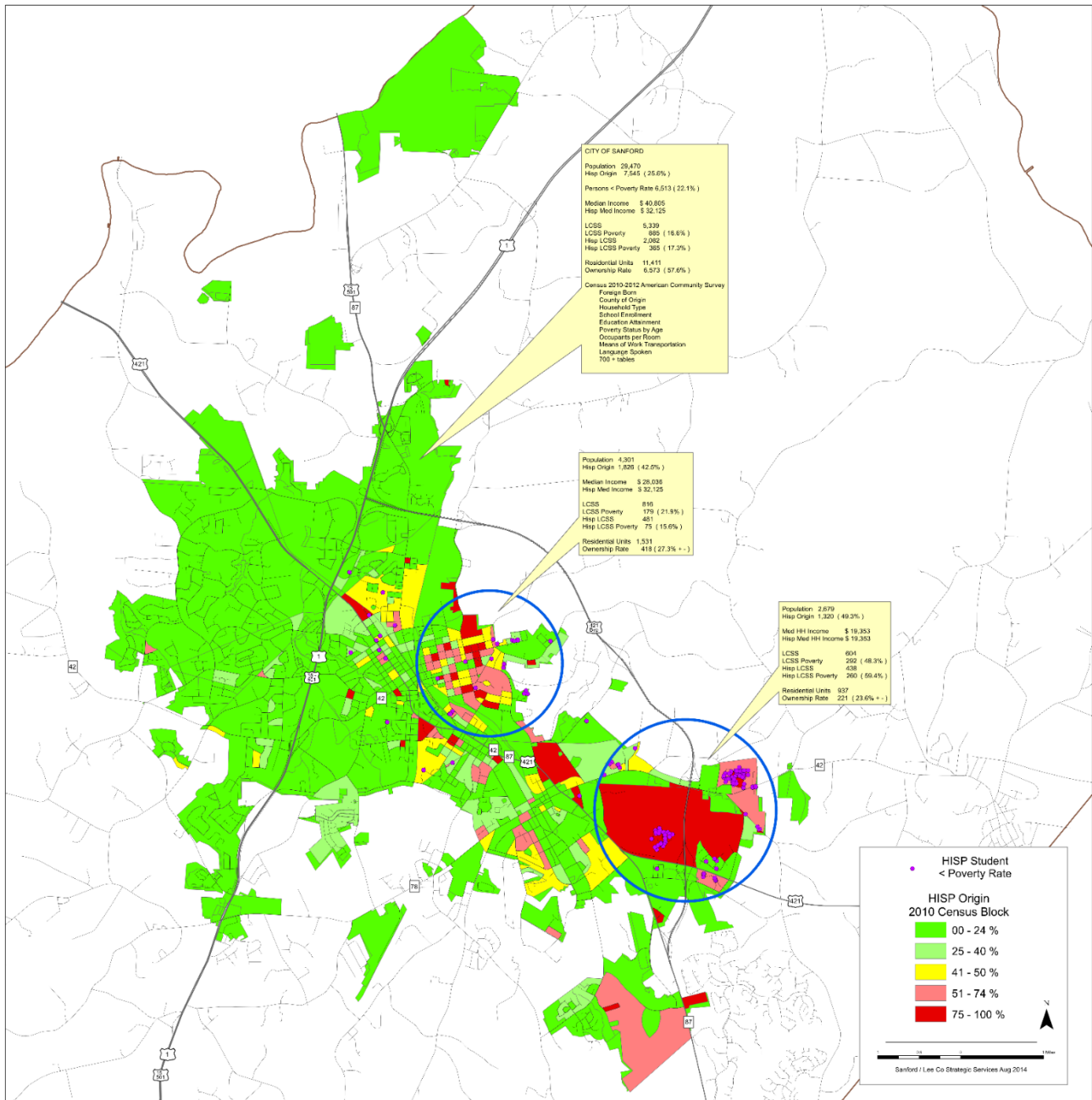
GRÁFICA 3.2: AÑOS DE REUBICACIÓN DE DUEÑOS DE CASA HISPANOS/LATINOS EN SANFORD, 2006-2010



CITA: Oficina del Censo de EE.UU.; Encuesta Comunitaria Americana, Estimados de hace 5 Años, 2010, Tabla DP04. [12]

Las concentraciones geográficas de residentes latinos a través de Sanford en el 2010 han sido ilustradas en el mapa a continuación el cual fue creado para esta evaluación por Servicios Estratégicos de Sanford/Condado de Lee. (Los detalles en el mapa han sido comprimidos para este reporte). Las áreas del mapa de color rojo representan áreas donde el 75-100% de los residentes son latinos. Las áreas del mapa con proporciones de residentes latinos un poco más pequeñas han sido coloreadas en rosa (51-74% de los residentes son latino); amarillo (41-50% de los residentes); y verde claro (25-40% de los residentes son latinos). Áreas donde los latinos forman menos del 25% de la población están en color verde brillante.

GRÁFICA 3.3: CONCENTRACIONES MAPEADAS DE RESIDENTES HISPANOS/LATINOS, SANFORD, 2010



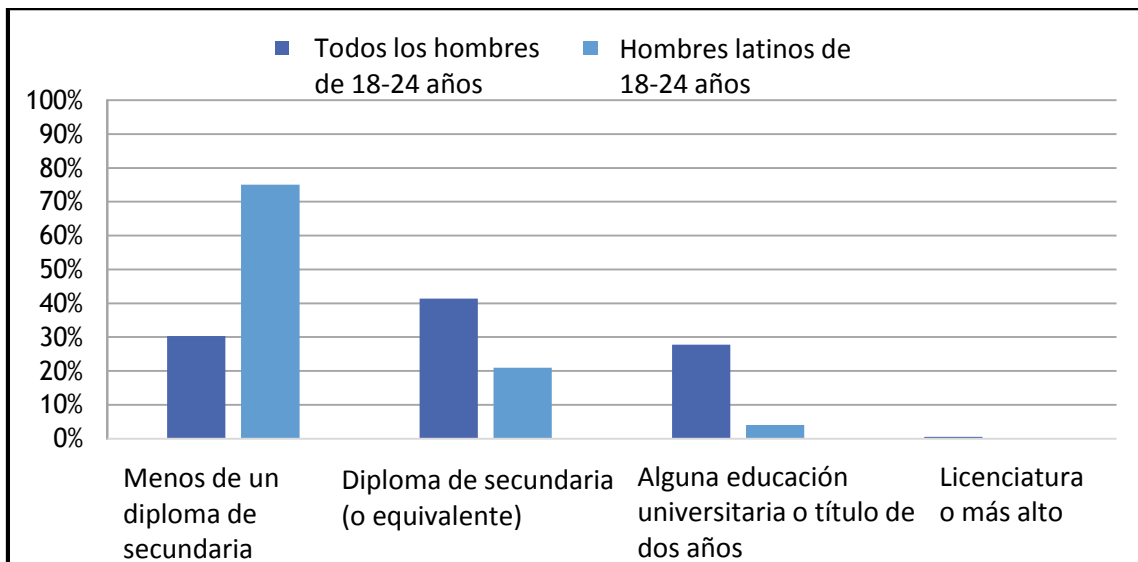
CITA: Servicios Estratégicos de Sanford/Condado de Lee.

Ingresos y pobreza: El salario promedio anual entre los residentes de Sanford en el 2010 fue \$40,806 [7]. Este promedio fue en general más bajo que el promedio estatal de Carolina del Norte de \$46,050. El salario entre los latinos de Sanford fue aún más bajo, sin embargo, con un salario promedio anual de \$33,029. Aproximadamente el 26% de la población latina en Sanford tuvo un salario igual o menor que el nivel de pobreza, comparado a 22% de la población de Sanford en general. En comparación el porcentaje de residentes en todo el estado de Carolina del Norte que vive al nivel o por debajo del nivel de pobreza fue 17% [13].

Al examinar las tendencias en la edad y el género entre los latinos de Sanford que están viviendo en pobreza, parece que la mayoría son familias jóvenes con niños (conversación telefónica con Don Kovasckitz, 10 de octubre del 2014). Más de la mitad de los varones latinos que vivían bajo el nivel de pobreza en el 2010 eran jóvenes de menos de 18 años, y alrededor del 25% eran menores de 5 años; la mayoría de hombres latinos restantes viviendo bajo el nivel de pobreza (19%) tenían entre 25-34 años [13]. Igualmente, cerca del 40% de las mujeres latinas que vivían en el nivel de pobreza o por debajo eran jóvenes de 18 años, y la mayoría de las mujeres latinas restantes las cuales vivían en el nivel de pobreza o por debajo (24%) tenían entre 25-34 años.

Niveles educativos: A comparación de los hombres de Sanford en general, los hombres latinos adultos en Sanford tienen un bajo nivel educativo. Esto refleja la falta de acceso a oportunidades educativas en los EE.UU. La gráfica 3.4 muestra que en el 2010 el 75%, o tres cuartos, de los hombres latinos en Sanford entre 18-24 años de edad tenían menos de un diploma de secundaria o el equivalente, comparado al 30% de todos los hombres de 18-24 años [5]. Similarmente, entre los hombres de mayor edad, el 71% de los hombres latinos de entre 25-34 y el 64% de los hombres latinos entre 35-44 tenían menos de un diploma de secundaria o el equivalente, comparado al 34% y 17% de todos los hombres.

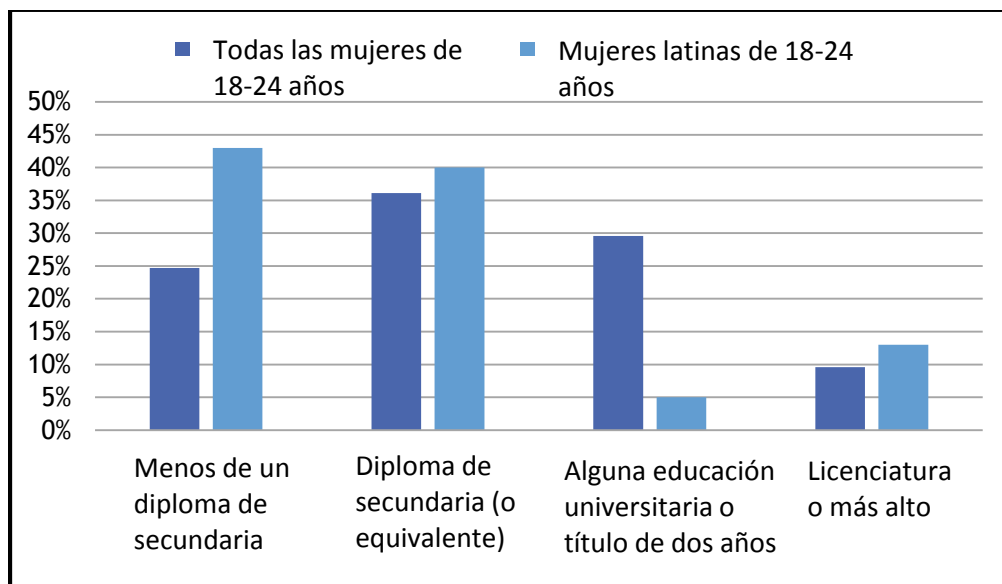
GRÁFICA 3.4: NIVELES EDUCATIVOS ENTRE LOS HOMBRES DE SANFORD DE 18-24 AÑOS DE EDAD, TODOS LOS HOMBRES VS. HOMBRES HISPANOS/LATINOS, 2006-2010



CITA: Oficina del Censo de EE.UU.; Encuesta Comunitaria Americana, Estimados de hace 5 Años, 2010, Tabla B15001. [5]

Los estimados entre las mujeres adultas más jóvenes de Sanford son un poco menos desiguales que los hombres jóvenes latinos; el 43% de las mujeres latinas entre 18-24 años tiene menos de un diploma de secundaria o el equivalente, comparado al 25% de todas las mujeres de Sanford entre los 18-24 años [5]. Sin embargo, también hay una gran diferencia entre las mujeres latinas mayores, lo cual demuestra que los logros educativos son similares a los hombres latinos mayores descritos anteriormente. Entre las mujeres latinas de 25-34 años, el 62% tiene menos de un diploma de secundaria o el equivalente, comparado al 29% de las mujeres de Sanford de 25-34 años de edad; entre los 35-44 años de edad, el 79% de las mujeres latinas tiene menos de un diploma de secundaria o el equivalente, comparado al 23% de todas las mujeres de Sanford; y entre los 45-64 años de edad, el 57% de las mujeres latinas tiene menos de un diploma de secundaria o el equivalente, comparado al 21% de todas las mujeres de Sanford.

GRÁFICA 3.5: NIVELES EDUCATIVOS ENTRE LAS MUJERES DE SANFORD DE 18-24 AÑOS DE EDAD, TODAS LAS MUJERES VS. MUJERES HISPANAS/LATINAS, 2006-2010



CITA: Oficina del Censo de EE.UU.; Encuesta Comunitaria Americana, Estimados de hace 5 Años, 2010, Tabla B15001. [5]

Empleo y ocupaciones: Del 2006-2010, un estimado de 90% de los hombres latinos de Sanford que tenían trabajo trabajaban en uno de tres sectores laborales: Producción (54% de los hombres latinos), construcción/ mantenimiento (21%), o servicio (16%) [15]. Igualmente casi el 90% de las latinas empleadas trabajaban en producción (52%), servicio (21%), o ventas y ayuda en oficinas (16%). (En el Censo, el sector de “producción” – el más común entre las mujeres y los hombres latinos de Sanford – incluye tres categorías: producción, transporte y transporte de materiales.)

Datos del Departamento de Comercio de Carolina del Norte, División de Análisis Laboral y Económico, proveen comprensión adicional sobre las ocupaciones de los latinos del Condado de Lee. La Tabla 3.2

lista el porcentaje de los empleados latinos en las varias industrias de empleo en el condado. Las industrias donde aproximadamente el 10% o más de los empleados son latinos han sido resaltadas.

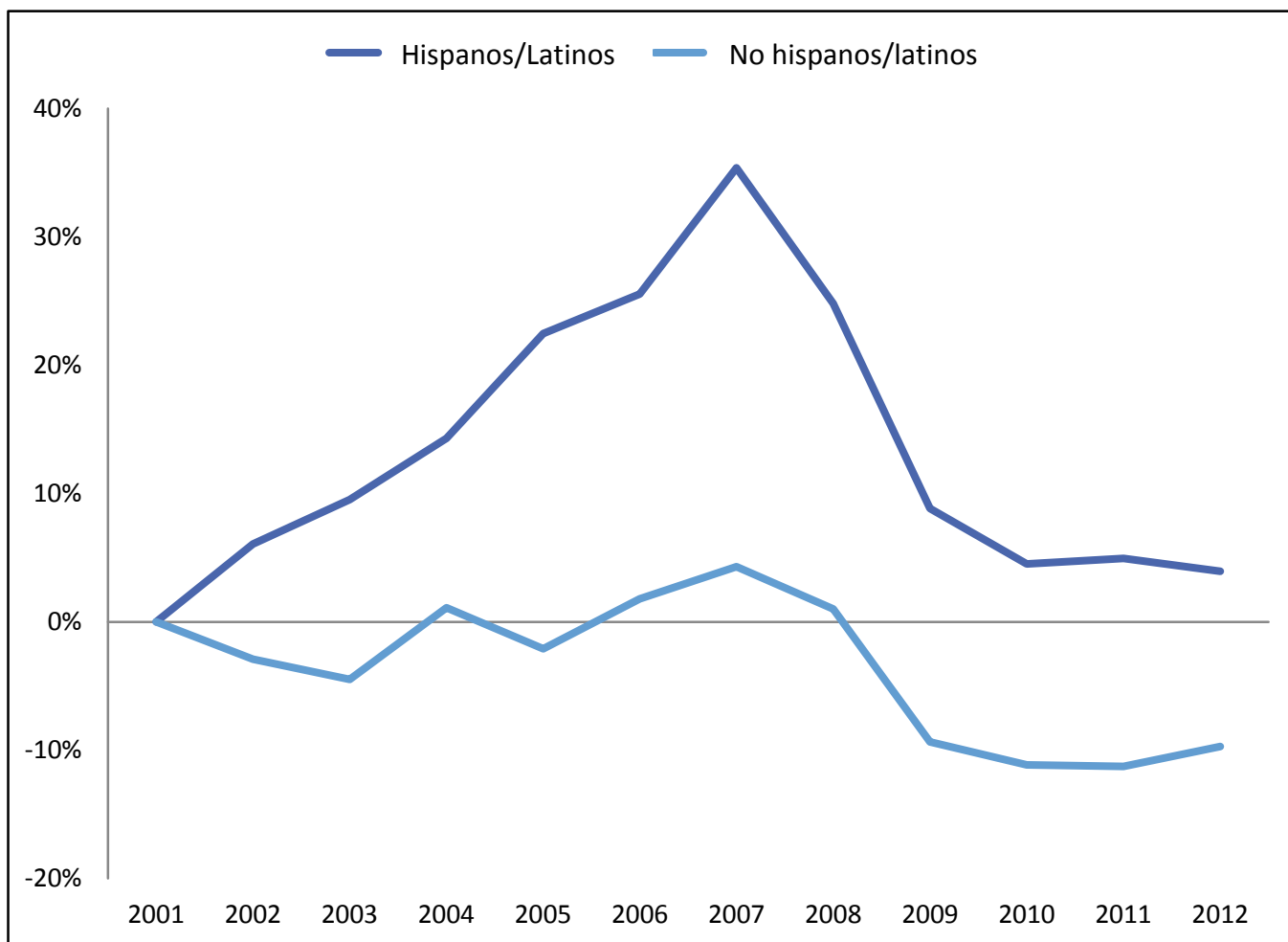
TABLA 3.2: BASE DE EMPLEADOS PARA LAS INDUSTRIAS DEL CONDADO DE LEE, HISPANO/LATINO Y NO HISPANO/LATINO, 2012

Industria del Condado de Lee	Porcentaje de Empleados	
	Hispano/Latino	No Hispano/Latino
Manufactura	20.2%	79.8%
Administrativo y Servicios de Desecho	13.7%	86.3%
Hospedaje Y Servicios de Comida	11.1%	88.9%
Construcción	9.6%	90.4%
Comercio Mayorista	7.4%	92.6%
Otros Servicios (Ej. Administración Pública)	6.6%	93.4%
Ventas	5.7%	94.3%
Transporte y Almacenamiento	5.2%	94.8%
Administración Pública	5.1%	94.9%
Servicios Profesionales, Técnicos y Científicos	4.6%	95.4%
Arte, Entretenimiento y Recreación	4.3%	95.7%
Finanzas y Seguros	4.2%	95.8%
Salud y Asistencia Social	4.0%	96.0%
Administración de Empresas y Compañías Nuevas	3.6%	96.4%
Servicios Educativos	3.5%	96.5%
Agricultura, Silvicultura, Pesca y Caza	2.8%	97.2%
Servicios Públicos	2.1%	97.9%
Información	NA	NA
Minas, Excavación de Petróleo & Extracción de Gas	NA	NA
Bienes Raíces, Renta y Alquiler	NA	NA

CITA: Departamento de Comercio de Carolina del Norte, División de Análisis Laboral y Económico.

Finalmente, las tendencias recientes en el estatus de empleo han sido ilustradas en la Gráfica 3.6 como el cambio porcentual anual en empleo para los residentes latinos y no latinos entre el 2001-2012.

GRÁFICA 3.6: CAMBIO PORCENTUAL EN EMPLEO PARA LOS RESIDENTES DEL CONDADO DE LEE, HISPANOS/LATINOS Y NO HISPANOS/LATINOS, 2001-2012



CITA: Departamento de Comercio de Carolina del Norte, División de Análisis Laboral y Económico.

Logros en el idioma inglés: Entre el 2008-2012 un estimado de 9,004 residentes del Condado de Lee, o el 17% de la población del condado de 5 años o más, reportó hablar español en casa [6]. Alrededor de 5,693 de esos residentes hispanohablantes hablaban inglés a un nivel menor que “muy bien”, lo que significa que aproximadamente 11% de la población total del Condado de Lee mayor de 5 años hablaba español y tenía una habilidad limitada o ninguna habilidad de hablar inglés. Dentro de los límites de la Ciudad de Sanford un estimado de casi 5,771 residentes hablaba español en casa, y cerca de 3,832 de estos hispanohablantes – 15% de los residentes mayores de 5 años – tenía poca o ninguna habilidad de hablar inglés.

Debe ser mencionado que puede que algunos inmigrantes latinoamericanos del Condado de Lee hablen lenguajes indígenas (amerindios) aparte o en lugar del español. Estos lenguajes no son reportados en los datos del Censo.

IV. Recursos Institucionales y Organizacionales

La Tabla 4.1 presenta más de 50 agencias, organizaciones, y otros grupos localizados en Sanford y el Condado de Lee que representan, apoyan, y/o proporcionan servicios a los inmigrantes locales. La tabla revela una variedad de organizaciones educativas, religiosas, y otras organizaciones sin fin de lucro en la comunidad, como también varios negocios locales que emplean a residentes hispanos/latinos. Todos estos recursos representan infraestructura, redes, y apoyo importante para esfuerzos para la integración local.

Miembros del Comité de BIC del Centro de Recursos de Familia El Refugio proveyeron una lista de arranque de los recursos comunitarios incluidos en las Tablas 4.1 y 4.2 (Tabla 4.2 es introducida siguiente) en julio del 2014. Esa lista de arranque fue revisada y aumentada por el Comité completo en persona en dos reuniones subsiguientes en 2014; por miembros individuales del Comité quien se unieron al proyecto en 2015; y por la investigadora/coordinadora de BIC después de investigación sobre la atención de salud y proveedores de asistencia de inmigración. Recursos enumerados fueron suplementados con direcciones de sitios web, números telefónicos, y declaraciones de misión cuando disponibles.

**TABLA 4.1: RECURSOS INSTITUCIONALES Y ORGANIZACIONALES
DENTRO DEL CONDADO DE LEE**

Tipo de recurso	Nombre	URL	Número telefónico	Misión (si disponible)
Negocio-defensa	Camera de Comercio	www.sanford-nc.com	919-775-7341	
Negocio-empleador	Compañías Arden	www.ardencompanies.com	919-258-6050	
Negocio-empleador	Coty	www.coty.com	919-895-5000	
Negocio-empleador	La Jalisco	N/A	919-777-6058	
Negocio-empleador	Norato Techumbre	www.noratroofinginc.net	919-776-2121	
Negocio-empleador	Sistemas Acuáticos Pentair	www.pentairpool.com	800-831-7133	
Negocio-empleador	Pilgrim's Pride	www.pilgrims.com	919-774-7333	
Negocio-empleador	Tacos el Primo	N/A	919-775-8107	

Negocio-empleador	Comidas Tyson	www.tyson.com	919-774-0800	
Negocio-empleador	Walmart	http://walmart.com	919-776-9388	
Negocio-empleador; Cultural	Las Palmas Nite Club	N/A	919-774-0669	
Negocio-empleador; Comida/mercancía-mercado	La Cumplidora	N/A	919-776-1060	
Negocio-empleador; Comida/Mercancía-mercado	Mundo Latino	www.facebook.com/mundolatinoinc	919-777-0554	
Cuidado de niños	Centro para el Desarrollo del Niño Blandonia	www.blandoniacdc.com	919-774-4122	Nosotros proveemos cuidado de niños diario y pos-escolar económico, de alta calidad de 6:30 AM a 11:30 PM en los días de semana.
Cuidado de niños; Recreación/Salud	YMCA del Condado de Lee	www.ymcatriangle.org/lee-county-ymca	919-777-9622	Para poner principales cristianos en práctica a través de programas que construyen espíritus, mentes, y cuerpos saludables para todos.
Cultural; Educativa; Religioso/Iglesias	Centro de Recursos de Familia El Refugio	www.jonesboroumc.org/refugio	919-775-7023	El Refugio/The Refuge proporciona una variedad de programas para abordar las necesidades sociales, educacionales, y físicas de las familias hispanohablantes locales mientras construir relaciones multiculturales para mejorar la calidad de vida para todas las personas en el condado de Lee.
Servicios de violencia domestica; Servicios de asalto sexual	Ayudando a Acabar con el Abuso y la Violencia Ya (HAVEN por sus siglas en inglés)	www.havenlee.org	919-774-8923	Proporcionando seguridad para las víctimas y sobrevivientes de violencia doméstica y violación/ asalto sexual. Línea de 24 horas, asesoramiento, intervención de crisis, educación comunitaria, Proyecto Familia Latina, MOVE programa para perpetradores, refugio, grupos de apoyo, y defensa de las víctimas.

Educación	Colegio Comunitario de Carolina Central (CCCC)	www.cccc.edu	919-775-5401	CCCC sirve como un catalizador para el desarrollo personal, comunitario, y económico a través de empoderando personas con educación y entrenamiento.
Educación	Escuelas del Condado de Lee	www.lee.k12.nc.us	Oficina Central 919-774-6226	El programa de ESL provee enseñanza de inglés académico y social para hablar, escuchar, leer, y escribir a los estudiantes de inglés en grados K-12.
Educación	Warren Williams Elementary Alternative School	www.lee.k12.nc.us/Domain/22	919-774-3529	Nuestra meta es construir colaboraciones efectivas entre nuestras escuelas, estudiantes, padres, y la comunidad. Para proveer un ambiente seguro, con enseñanza practica basada en el interés de los niños y necesidades de su desarrollo.
Educación; Trabajos/Desarrollo	Colegio Comunitario de Carolina Central (CCCC) División de Desarrollo Económico y Comunitario	www.cccc.edu/ecd/	919-777-7793	Programas de College and Career Readiness incluyen: Educación Básica para Adultos, Inglés como Segundo Idioma, y Educación Secundaria para Adultos (ASE). ASE incluye los programas Adult H.S. Diploma y H.S. Equivalency Diploma. CCCC y el Departamento de Educación Continua ofrece clases y/o entrenamiento sin titulación, a corto plazo para carrera y fuerza laboral también como entrenamiento para preparación de trabajo para estudiantes que requieren desarrollo de habilidades.
Educación; Trabajos/Desarrollo	Comunidades en las Escuelas del Condado de Lee	http://leecountync.comunitiesinschools.org	919-718-5426	Trabaja en colaboración con escuelas y la comunidad extensiva para reducir tasas de deserción escolar y aumentar logro estudiantil en el condado de Lee.
Educación; Trabajos/Desarrollo; Recreación/Salud	Boys & Girls Club de Sanford/ Condado de Lee	www.sanfordbgc.org	919-776-3525	La misión de los Boys and Girls Clubs de Sanford y el Condado de Lee es inspirar y capacitar todos los jóvenes, especialmente los que nos necesitan más, a realizar su potencial completo como ciudadanos responsables y considerados.

Vivienda de emergencia	Verdadero Apostólica Misión de Alance (hombres y mujeres)	N/A	919-774-9715	
Vivienda de emergencia; Religioso/Iglesias; Legal-inmigración	Iglesia Católica Romana de San Stephen el Primer Mártir	www.ststephensanford.org	919-776-1532 (extensión 202 para Pr. Robert Ippolito)	Pr. Robert Ippolito es entrenado a ayudar individuales navegar el proceso de Deferred Action (DACA/DAPA).
Vivienda de emergencia; Comida/Mercancía; Salud; Trabajo/Desarrollo	Acción Comunitaria Johnston-Lee-Harnett	http://jlhcommunityaction.org	919-776-0746	Atender las necesidades de las personas de bajos ingresos usando esfuerzos coordinados y representación de los sectores públicos y privados en desventaja para ayudar a las personas ser autosuficientes.
Medio ambiente; Trabajo/Desarrollo	N.C. Cooperative Extension	http://lee.ces.ncsu.edu	919-775-5624	Socios con comunidades para entregar educación y tecnología que enriquecen las vidas, tierra y económica de los habitantes de Carolina del Norte.
Religioso/Iglesias	Centro Familiar Cristiano de Sanford en la Iglesia Presbiteriana de Jonesboro	N/A	919-774-9435	Alcanzar a cada miembro de la familia para Cristo, discipulandolos para que lleguen a demostrar el fruto del Espíritu y que se transformen en cristianos apasionados por Cristo.
Religioso/Iglesias	Iglesia de Dios Getsemaní	N/A	919-777-2449	
Religioso/Iglesias	Iglesia Evangélica Apóstoles Y Profetas	N/A	NO DISPONIBLE	
Religioso/Iglesias	Iglesia Mas Que Vencedores Assembly of God	N/A	919-478-1724	

Religioso/Iglesias	Iglesias Aposento Alto	N/A	919-776-0475	
Religioso/Iglesias	Iglesia Metodista Unida de Jonesboro	www.jonesboroumc.org	919-775-7023	Somos una comunidad de Cristianos en Sanford en Carolina del Norte quien desea transformar el mundo haciendo discípulos que conocen a Cristo y hacen Cristo conocido.
Religioso/Iglesias	Primera Iglesia Bautista	N/A	919-776-9020	
Religioso/Iglesias	Iglesia Adventista Hispana de Sanford	http://sanfordncspanish22.adventistchurchconnect.org	919-326-9683	Alcanzar América del Norte y el mundo con el mensaje Adventista del Séptimo Día que es distinto, enfocado en Cristo de Esperanza y Integridad.
Asistencia financiera de efectivo; Comida/Mercancía - EBT "estampillas de comida"; Salud-Medicaid	Servicios Sociales del Departamento del Condado de Lee	www.leecountync.gov/Departments/SocialServices.aspx	919-718-4690	Mejorar la calidad de vida para los ciudadanos del condado de Lee mediante la promoción de salud y bien estar fomentando autosuficiencia y protegiendo poblaciones vulnerables.
Asistencia financiera de emergencia; Comida/Mercancía-asistencia de emergencia, tienda de segunda mano	Salvation Army del Condado de Lee	www.salvationarmycarolinassanford.org	919-718-1717	Predicar en evangelio de Jesucristo y satisfacer necesidades humanas en su nombre sin discriminación.
Asistencia financiera de emergencia; Comida/Mercancía-dispensa de alimentos, tienda de segunda mano ; Salud-equipos médicos	Centro de Alcance Cristianos Unidos (CUOC por sus siglas en inglés) del Condado de Lee	www.cuoclc.org	919-774-8485	Para desarrollar, implementar, y mantener programas que proveen necesidades físicas, espirituales, y otras necesidades mientras asistiendo clientes para sean menos dependientes en asistencia.
Comida/Mercancía-comidas	The Bread Basket	www.breadbasketofsanford.org	919-774-3118	Para proporcionar una comida caliente gratis para los individuales que no pueden comprar una o que pasarían con hambre si estas comida no fueran provistas.

Financiador	Fundación Educativa del Condado de Lee	www.leecef.com	919-774-6226	Para movilizar recursos financieros y programas de fondos que son más probables de mejorar éxito estudiantil en el Condado de Lee.
Financiador	United Way del Condado de Lee	www.leecountyunitedway.org/about.htm	919-776-5823; 1-888-892-1162	United Way del Condado de Lee ha recaudado y distribuido millones de dólares por el condado en todo el condado para ayudar a nutrir niños, mejorar autosuficiencia y fortalecer familias.
Salud-hospital	Hospital de Carolina Central	www.centralcarolinahosp.com/en-US/Pages/default.aspx	919-774-2100	Proveer servicios de calidad de asistencia médica; desarrollar un red de entrega de asistencia médica integrada para sus clientes, incluyendo empleados médicos, negocios, industrias y clientes generales
Salud-clínica médica	Clínica Helping Hand	http://hhcsanford.org	919-776-4359	Asistir pacientes de bajos ingresos y sin seguro médico por medio de proveer cuidado médico, diagnóstico, y farmacéutico sin costo a los pacientes.
Salud-clínica médica, planificación de familia, programa Mujeres, Infantes, y Niños (WIC por sus siglas en inglés)	Departamento de Salud Pública del Condado de Lee	http://leecountync.gov/Department/PublicHealth.aspx	919-718-4640	Servicios Clínicos: proveer servicios de profesionales de alta calidad a una población diversa en una manera personal y atenta al costo más bajo posible. Planificación de familia: proveer educación suficiente y servicios clínicos para nuestros pacientes sobre: Abstinencia, opciones de métodos anticonceptivos, infecciones transmitidas sexualmente, programas de control de Cáncer de Seno y Cervical y otras preocupaciones que un individuo puede tener. WIC: proveer servicios de calidad de educación nutricional y comida suplementar para promover hábitos de comida saludables para mujeres, infantes, y niños.

Salud-educación de padres y adolescentes	Coalición para Familias del Condado de Lee	http://CoalitionForFamilies.org	919-774-8144	Para empoderar y animar individuales y familias a alcanzar sus potenciales mediante mejorando y enriqueciendo sus calidades de vida.
Educación de propiedad de la vivienda	Corporación de Desarrollo Comunitario Brick Capital	www.bc-cdc.org	919-775-2300	Se esfuerza para aumentar riqueza en familias individuales y la comunidad mayor mientras criando vivienda asequible nueva para familias de baja renda.
Apoyo de personas sin hogar	Promesa de Familia	www.familypromiseofleecounty.org	919-718-1540 919-718-0569	Para proveer familias sin hogar con refugio y comidas también como servicios de apoyo extenso y compasivo que los va permitir incorporarse a la comunidad otra vez.
Vivienda	Autoridad de Vivienda de Sanford	www.shanc.org/	919-776-7655	Para proveer vivienda decente, segura, y asequible para todas personas elegibles y proveer residentes con información apropiada para asistirlos en volverse autosuficientes y propietarios por primera vez.
Trabajos/Desarrollo	Centro de Carrera de NC Works (anteriormente JobLink de Condado de Lee)	www.ncworks.gov	919-775-2241	Recursos en línea de una sola parada para solicitantes de empleo y empleadores en Carolina del Norte. Solicitantes de empleo pueden buscar trabajos, crear resumes, y encontrar educación y entrenamiento.
Trabajos/Desarrollo	Junta del Desarrollo de Fuerza Laboral del Triángulo Sur	www.cccc.edu/ecd/business-industry/workforce-development-board	NO DISPONIBLE	Asiste con programas de entrenamiento que son adaptados para satisfacer las necesidades de los empleadores y solicitadores de trabajo a través de sus negocios, adultos, trabajadores desplazados y programas de jóvenes.

Recreación/Salud	Parques y Recreación del Condado de Lee	www.leecountync.gov/Departments/ParksRecreation.aspx	919-775-2107	Para mejorar la calidad de vida en el Condado de Lee proporcionando una variedad amplia de actividades y servicios de ocio, recreativos, y culturales accesibles.
Recreación/Salud-hombres latinos	Equipos de futbol de fin de semana (informal)	N/A	Privado	
Servicios para personas de tercera edad	Centro de Enriquecimiento (Servicios Veteranos y Servicios para Personas de Tercera Edad del Condado de Lee)	www.leecountync.gov/Departments/SeniorServices.aspx	919-776-0501	El Centro de Enriquecimiento tiene el propósito de conectar personas nacidas durante la explosión de la natalidad de la posguerra, personas de tercera edad, cuidadores familiares y veteranos con educación significativa y oportunidades voluntarias; aumentar su acceso a servicios, beneficios, y recursos; y ofrecer herramientas para manejar salud y finanzas.
Inventario de servicios de ayuda	2-1-1 del Condado de Lee	www.nc211.org	Línea de Información y Referencia 2-1-1 o 888-892-1162	Comida. Vivienda. Empleo. Terapia. Cuidado Médico. Cuidado infantil. Oportunidades voluntarias. Intervención de Crisis. Asistencia legal. Marque 2-1-1 para hablar con un representante que puede responder su pregunta y conectarte con una agencia local lista para asistir. Toda información es gratis, confidencial y disponible 24 horas al día. Condado de Lee 211 es empleado con agentes quien pueden hablar varios idiomas para ayudarte a encontrar la agencia comunitaria que puede ayudar.
Transportación	Sistema de Tránsito del Condado de Lee (COLTS)	www.leecountync.gov/Departments/Colts.aspx	919-776-7201	Un sistema coordinado de transito que abastece servicios de transportación para el público general y agencias de servicios humanos en el Condado de Lee.

Transportación	Carretera a la Curación	N/A	919-774-8940	Provee transportación gratis para pacientes de cáncer del Condado de Lee para tratamiento médico en el Condado de Lee y condados envolventes.
----------------	-------------------------	-----	--------------	---

Siguiente, Tabla 4.2 presenta una lista de instituciones y organizaciones adicionales que son localizadas fuera del Condado de Lee y que también fueron identificados por miembros del Comité de BIC como recursos que apoyan y/o proveen servicios para residentes inmigrantes de Sanford y el Condado de Lee.

**TABLA 4.2: RECURSOS INSTITUCIONALES Y ORGANIZACIONALES
FUERA DEL CONDADO DE LEE**

Tipo de Recurso	Nombre, LOCALIZACIÓN	URL	Teléfono	Misión
Salud-clínica médica, clínica dental, Programa de Trabajadores Agrícolas	Centro Comunitario de Salud Moncure, <i>MONCURE, N.C.</i>	www.piedmonthealth.org/locations/moncure-community-health-center	919-542-4991	Para mejorar la salud y bien estar de la comunidad al medido de proveyendo cuidado de salud primario de alta calidad, económico, y comprehensivo.
Salud-clínicas, hospital, servicios especializados	Centro Médico de UNC, <i>CHAPEL HILL, N.C.</i>	www.uncmedicalcenter.org/uncmc/	919-966-7890	Consiste del Hospital N.C. de Cáncer, Hospital N.C. de Niños, Hospital N.C. Memorial, Hospital N.C. de Neurociencias, Hospital N.C. de Mujeres, Hospitales UNC es un centro médico, académico y publico operado por y para la gente de Carolina del Norte.
Legal-asuntos civiles	Ayuda Legal de Carolina del Norte, Oficina de Pittsboro, <i>PITTSBORO, N.C.</i>	www.legalaidnc.org/public/Learn/of/fices/Pittsboro	Línea de ayuda gratuita: 866-219-LANC (5262) Oficina: 919-542-0475	Provee asistencia legal gratis con asuntos civil, no penal para clientes elegibles, de baja renda quien tiene problemas con necesidades básicas.
Servicios de asalto sexual	Centro de Crisis de Violación del Condado Orange, <i>CHAPEL HILL, N.C.</i>	http://ocfcc.org	Línea de ayuda de 24-horas: 866-WE-LISTEN (866-935-4783) Coordinadora de Servicios Latinos: 919-968-4647	Para parar violencia sexual y sus impactos a través de apoyo, educación, y defensa. Todos nuestros servicios son previstos en español para apoyar la comunidad Latina. En español. Para servicios en español, por favor llame nuestra línea de ayuda a el número 1-866-WE LISTEN o 919-967-7273. También puedes alcanzar a Nancy Carrión Sarzosa, nuestra Coordinadora de Servicios Latinos a 919-968-4647 o nancy@ocfcc.org

Recursos de Asistencia Médica en Sanford y el Condado de Lee

Tabla 4.1, la primera de las dos tablas precedentes, muestra que hay pocos recursos de atención de salud que no son de emergencia localizados dentro del Condado de Lee para sus residentes indocumentados y otros nacidos en el extranjero. La Clínica Helping Hand, por ejemplo, es fundada por el estado y específicamente requiere o una licencia de conducir estatal o un número de Seguridad Social para recibir cuidado; la Coalición para Familias del Condado de Lee ofrece solo servicios educacionales limitados. Un residente de largo tiempo de Sanford fue entrevistado por teléfono y explicó que la mayoría del tiempo inmigrantes locales tienen que viajar afuera del Condado de Lee para buscar asistencia, al Centro Comunitario de Salud de Moncure (localizado como 15 millas norte de Sanford) o, para problemas más serios, al Centro Médico de UNC (localizado como a 35 millas en Chapel Hill, N.C.)

El reporte de evaluación de salud comunitaria del Departamento de Salud Pública del Condado de Lee en 2014 describe algunos de los desafíos relevantes con respecto a los recursos limitados de asistencia médica disponibles para residentes del Condado de Lee y los condados “pares” similares en general, sin tener cuenta de estatus de inmigrantes [2]. La tabla fragmentada debajo demuestra que comparado a Carolina del Norte como un todo en 2012, el número de profesionales de cuidado médico disponibles en el Condado de Lee por cada 10,000 residentes del condado se quedó detrás de las tasas a través del estado en cada categoría profesional excepto higienistas dentales and enfermeras practicales [3]. En 2012, habían 7.4 proveedores de atención primaria, también como solo 0.5 psicólogos y 0 psicólogos asociados, por cada 10,000 residentes del Condado de Lee.

TABLA 4.3 (FRAGMENTO): “PROFESIONALES DE SALUD DE CAROLINA DEL NORTE POR CADA 10,000 RESIDENTES, 2012”

Profesionales de Salud	Lee	Chatham	Harnett	Moore*	Carolina del Norte
Médicos	15.2	8.3	6.2	33.0	22.3
Proveedores de Atención Primaria	7.4	4.4	3.6	9.7	7.6
Dentistas	3.9	2.7	1.9	6.6	4.5
Higienistas Dentales	7.1	6.5	5.8	6.8	5.6
Farmacéuticos	6.9	6.2	8.3	10.7	10.1
Enfermeras Registradas	63.4	35.3	32.7	150.3	99.6
Auxiliares Autorizadas de Enfermería	25.9	12.5	12.5	36.7	18.5
Asistentes Médicos	3.6	0.3	3.9	5.7	4.1
Psicólogos	0.5	1.2	0.3	1.5	2.2
Psicólogos Asociados	0	1.4	0.7	0.8	0.9
Población	59,111	66,545	121,264	90,707	9,765,229

*”Un número más grande de profesionales existe en el Condado de Moore por la presencia de un hospital regional y practicas especializadas encontradas dentro del condado. Fuente: www.shepscenter.unc.edu”
CITA: Evaluación de Salud Comunitaria 2014, p. 47. Equipo de Evaluación de Salud Pública del Condado de Lee y LeeCAN. [2]

Con respecto a cuidado de *emergencia* para inmigrantes locales, el único hospital del Condado de Lee, Hospital de Carolina Central (CCH por sus siglas en inglés), es requerida por ley federal proveer exámenes médicos y cuidado de emergencia para cualquier residente quien pide exámenes o tratamiento [16]. Sin embargo, los mismos residentes mencionados arriba también compartieron que CCH ha tenido una reputación en el pasado por ser inhospitalario- hasta devolviendo- residentes latinos quien buscaron cuidado de emergencia. La sección 5 del reporte describe los problemas con CCH que fueron reportados por inmigrantes quienes fueron encuestados para esta evaluación. Estos incluye una falta de asistencia financiera, negligencia de pacientes latinos, y un proceso largo de obtener cuidado de emergencia (vea *“Resultados de la Encuesta de Inmigrantes: Acceso a Asistencia Médica”*, p. 42).

Recursos de Asistencia Médica Fuera del Condado de Lee

Aunque son más distintos geográficamente, los dos proveedores de asistencia médica previamente enumerados en la Tabla 4.2 sin embargo representa recursos significantes para inmigrantes del Condado de Lee quien los pueden acceder. Juntos, ofrecen una amplia gama de apoyo y servicios de asistencia médica de emergencia y no-emergencia. El Centro de Salud Comunitario de Moncure (www.piedmonthhealth.org/locations/moncure-community-health-center) ofrece ambas clínicas médicas y dentales también como un Programa de Trabajadores Agrícolas. Los hospitales del Centro Médico de UNC en Chapel Hill (<http://www.unomedicalcenter.org/uncmc>) ofrecen considerables opciones de asistencia financiera para pacientes sin seguro y de bajos recursos, incluyendo un Programa de Cuidado de Caridad que provee alivio de la mayoría de los cargos financieros para pacientes de baja renda.

V. Encuesta de Residentes Inmigrantes

Una encuesta de residentes nacidos en el extranjero y niños estadounidenses de padres inmigrantes fue implementada para obtener un entendimiento de:

- Recursos y necesidades auto-identificados de los miembros de las comunidades inmigrantes;
- Actitudes y experiencias de los residentes inmigrantes relacionadas a los problemas de integración como logros en el idioma, avance económico, seguridad, acceso educacional y del cuidado de la salud, y comunicaciones de la ciudad;
- Redes comunitarias formales e informales relevantes para las comunicaciones gubernamentales y los esfuerzos locales de integración.

Todos los datos de la encuesta fueron coleccionados sobre un período de tres semanas entre el 23 de septiembre y el 17 de octubre del 2014. Los datos de la encuesta fueron principalmente coleccionados en formas de papel, aunque las encuestas basadas en la web también fueron ofrecidas en línea.

Métodos de Encuesta

Diseño de la encuesta: La encuesta consistió de 24 preguntas que fueron primariamente preguntas abiertas. También incluyó algunas preguntas *categorías*, o preguntas con opciones de respuesta limitadas, para determinar características de los respondientes como la edad, país de origen, y años vividos en Sanford y el Condado de Lee. Las preguntas de la encuesta fueron primariamente diseñadas por los investigadores del Proyecto de Migración Latina (LMP por sus siglas en inglés) pero fueron revisadas por el Comité de BIC, tanto en las versiones en inglés y en español, y modificadas de acuerdo a la retroalimentación del Comité. En base también a la retroalimentación del Comité, LMP colaboró con los Servicios Estratégicos de Sanford/Condado de Lee para agregar una pregunta sobre el área de residencia de los encuestados junto con un mapa de las zonas etiquetadas para que los residentes pudieran indicar su zona local de residencia al mismo tiempo mantener su anonimato.

Encuestas de papel y en forma electrónica estaban disponibles tanto en inglés como en español. Una copia de la encuesta en la versión en español está adjunta como Apéndice A.

Elegibilidad del participante: La elegibilidad del participante estuvo abierta a todos los inmigrantes residentes de la Ciudad de Sanford y/o el más grande Condado de Lee de primera y segunda generación: Residentes que nacieron fuera de los EE.UU. y territorios estadounidenses, así como los residentes que nacieron en EE.UU. pero tienen por lo menos un padre que nació fuera de los EE.UU. y territorios estadounidenses. Notamos que las instrucciones de elegibilidad en las encuestas se refirieron solamente a los residentes y a los hijos de residentes nacidos en “un país extranjero,” y no especificó más allá la exclusión de Puerto Rico, un territorio estadounidense asociado con identidad latina. Datos de siete encuestas que fueron completadas por residentes de origen puertorriqueño no fueron incluidos en este análisis.

Reclutamiento del participante: La administración de encuesta buscó reclutar participantes con varios antepasados de inmigración y características diversas. Los miembros del Comité de BIC identificaron ubicaciones y eventos donde la distribución de encuestas podía alcanzar a residentes de generaciones inmigrantes diversas; orígenes nacionales; edades; géneros; estados económicos; niveles de alfabetismo en inglés y español; y áreas locales de residencia. El Comité entonces identificó y contactó gente para formar parte de un Equipo de Encuesta y administrar encuestas en estas ubicaciones y eventos.

El Equipo de Encuesta, el cual incluyó tanto a los miembros del Comité de BIC como otros residentes, fue conformado por 14 personas. Diez de estos miembros de equipo asistieron a un entrenamiento del Equipo de Encuesta en persona (descrito abajo). Cuatro residentes adicionales, quienes no habían estado disponibles para asistir la reunión fueron informados individualmente sobre el contenido del entrenamiento por teléfono y se les dieron copias del entrenamiento por correo electrónico. Finalmente, una residente latina quien aprendió sobre el proyecto BIC mientras visitaba oficinas de la ciudad tomó la iniciativa de fotocopiar y administrar las encuestas independientemente. Este residente coleccionó un estimado de 70 encuestas mediante la visita personal a los residentes en su barrio, en la distribución anual de juguetes del Ejército de Salvación local, y en una lavandería local.

Todos los materiales y actividades de entrenamiento del equipo de encuestas fueron proveídos tanto en inglés como en español. Los materiales de entrenamiento incluyeron una guía de entrenamiento que enfatizó el propósito y voluntariado de la participación de la encuesta elegibilidad de residente; confidencialidad; imparcialidad a la hora de administrar la encuesta; y el reporte de datos a la investigadora/coordinadora de BIC. Las actividades de entrenamiento en persona incluyeron una revisión detallada de esta guía de entrenamiento así como un rol jugador de uno-a-uno con el personal de LMP para practicar el reclutamiento de participantes y la administración de la encuesta.

Finalmente, tanto las versiones de la encuesta en inglés como en español fueron ofrecidas en línea usando el programa de encuestas Qualtrics®. Un enlace a las encuestas encontradas en la web fue enviado a miembros del comité para finalización personal (sí aplica) y/o para enviárselo a los residentes inmigrantes. También se le envió a cualquiera de los miembros de la comunidad inmigrante, como empleados del Departamento de Salud, quienes están en comunicación con la investigadora/coordinadora de BIC durante la recolección de datos.

Las fuentes de todas las encuestas completadas están delineados en la Tabla 5.1. Las fuentes están enlistadas con su número respectivo de encuestas completadas donde sea posible.

TABLA 5.1: FUENTES DE ENCUESTAS COMPLETADAS

Fuente (Lugar)	Detalles Adicionales	Número de Miembros del Equipo de Encuesta Entrenados Involucrados	Número de Encuestas Completadas
Iglesia Católica de San Stephen	Servicios de Oración, reuniones de fe	2	59
Colegio Comunitario de Carolina Central	Clases ESL (Inglés como Segundo idioma)	1	55
Centro de Alcance Cristianos Unidos		2	41
El Refugio Centro de Recursos de Familia	Clases de conversación en Español e Inglés	4	37
Departamento de Salud del Condado de Lee + WIC		3	20
En Línea		N/A	2
Escuelas del Condado de Lee	Centro de evaluación de ESL	1	0
Iglesia Manantial de Agua Viva		1	114 combinados
Lavandería		0	
Moore's Machine Company		1	
Mundo Latino		1	
Primera Iglesia Bautista		1	
Ejército de Salvación		0	
Campos de Fútbol	Partidos informales entre hombres latinos.	1	

Entrada y análisis de datos: Las respuestas de las encuestas en papel y por electrónico fueron entradas en un templado de Microsoft Excel por cuatro empleados bilingües de UNC de acuerdo al protocolo y supervisión de la investigadora/coordinadora de BIC. Al consistir con los recursos del personal, las entradas de datos no fueron doblemente codificadas, sino en lugar, la precisión general de la entrada de datos fue revisada semanalmente por la investigadora/coordinadora de BIC a través de la comparación de las formas físicas codificadas con las listas electrónicas.

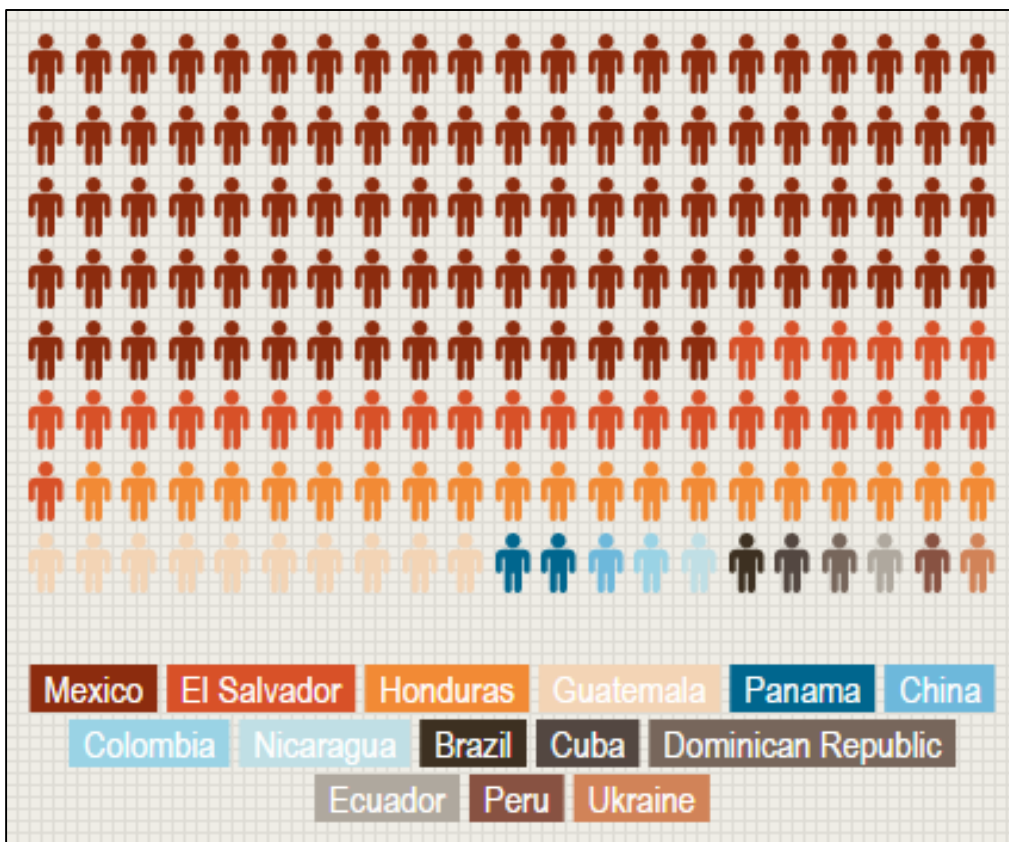
Para el análisis, todos los datos de encuesta fueron electrónicamente revisados en su totalidad y en su lenguaje original, sea este inglés o español, por la investigadora/coordinadora de BIC. La investigadora/coordinadora de BIC entonces etiquetó, o *codificó*, las respuestas dentro de Microsoft Excel basado en las ideas principales expresadas por ellos. Las respuestas con etiquetas similares, o *códigos*, fueron entonces agrupadas juntos y comparados para el resumen y presentadas en los descubrimientos a continuación.

Las respuestas fueron también agrupadas y comparadas de acuerdo a las zonas reportadas de residencia de ciudad o condado por parte de los participantes para identificar alguna variación específica a las áreas de residencia.

Características de los Participantes

La administración de la encuesta exitosamente capturó esfuerzos de una muestra diversa de la comunidad inmigrante en Sanford y el Condado de Lee. Estos *encuestados*, o los residentes quienes completaron encuestas, incluyeron un total de 307 miembros de comunidades inmigrantes de 14 países de origen distintos visualizados en la Gráfica 5.1. Estos incluyeron 174 respondientes quienes nacieron en, o uno de sus padres nació en, México; 50 respondientes quienes nacieron en, o tenían un padre nacido en, El Salvador; 35, Honduras; 17, Guatemala; 3, Panamá; 2, China; 2, Colombia; 2, Nicaragua; 1, Brasil; 1, Cuba; 1, Republica Dominicana; 1, Ecuador; 1, Perú; y 1, Ucrania.

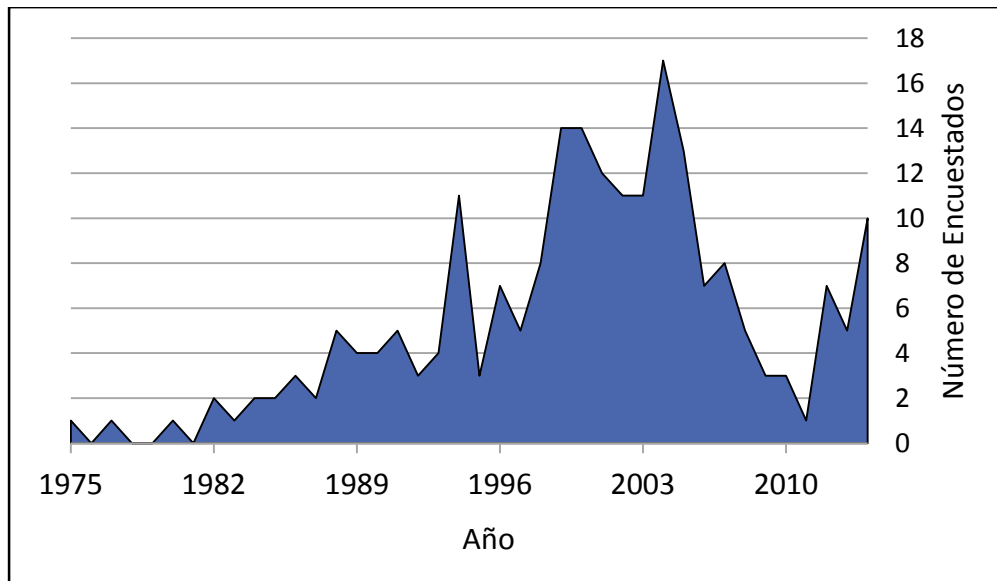
GRÁFICA 5.1: PAÍSES DE ORIGEN DE LOS ENCUESTADOS



Los encuestados también fueron diversos en términos de generaciones inmigrantes; 253 encuestados nacieron en el extranjero, mientras que 45 encuestados nacieron en los EE.UU. de uno o más padres extranjeros.

Adicionalmente, como se muestra en la Gráfica 5.2, los años de reubicación de los encuestados extranjeros en Sanford y el Condado de Lee representaron una ancha trayectoria de inmigración reciente, partiendo de la reubicación en 1975 a la reciente reubicación de julio del 2014.

GRÁFICA 5.2: AÑOS DE REUBICACIÓN DE LOS ENCUESTADOS EN SANFORD Y EL CONDADO DE LEE

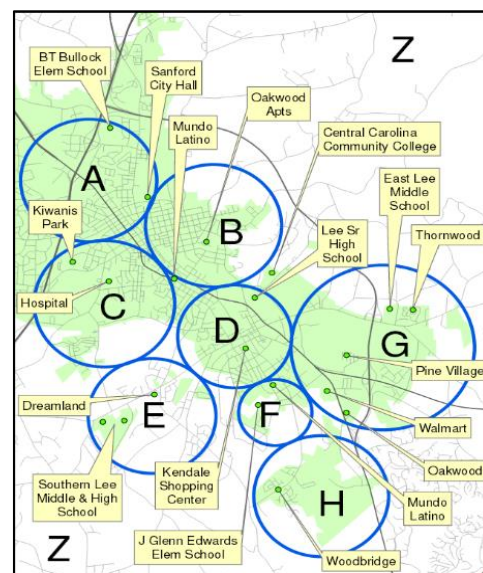


Con respecto a la diversidad de género, aproximadamente un tercio de aquellos encuestados que reportaron un género binario de “hombre” o “mujer” eran hombres, y aproximadamente dos tercios eran mujeres. Las edades reportadas variaron anchamente de 13 a 75 años con un promedio y una mediana de 35 años de edad. Un número considerable de jóvenes—30 residentes por debajo de los 18 años—participaron en la encuesta. Alrededor de la mitad de estos jóvenes nacieron en el extranjero, y alrededor de la mitad nacieron en los EE.UU. de padres inmigrantes.

Finalmente, la muestra de encuestados incluyó inmigrantes que viven en diversas áreas de Sanford así como a las afueras de los límites de la ciudad. La Tabla 5.2 muestra las zonas de residencia reportadas por los encuestados en orden de frecuencia, junto con un mapa comprimido de referencia. Notamos que a pesar de la precaución anticipada en cuanto a la revelación de identidad, la gran mayoría de los encuestados (87%) demostró tener fe en la confidencialidad de la encuesta al indicar cual zona mapeada de Sanford es en la que ellos viven. *(Vea Apéndice A, p. 57, para ver el mapa a tamaño completo.)*

TABLA 5.2: ZONAS DE RESIDENCIA DE LOS ENCUESTADOS

ZONA DE RESIDENCIA	NÚMERO DE ENCUESTADOS	PORCENTAJE TOTAL DE ENCUESTADOS
G	44	14%
D	43	14%
A	40	13%
B	28	9%
Z	28	9%
E	27	9%
C	24	8%
F	16	5%
Múltiples	9	3%
H	6	2%
Sin respuesta	41	13%



Resultados de la Encuesta de Inmigrantes

Aquí resumimos varios hallazgos importantes de las respuestas de los residentes encuestados. Citas que van palabra por palabra son presentadas para ilustrar estos temas en las propias palabras de los residentes.

Es importante notar que este grupo de residentes que fue encuestado no era una *muestra estadísticamente representativa*. En otras palabras, estos residentes no fueron seleccionados aleatoriamente (al azar) de la posible población entera de inmigrantes en Sanford y el Condado de Lee. Como resultado, los resúmenes abajo no pueden ser generalizados para representar completamente las experiencias de todos los inmigrantes en el área. Es por esta razón que no usamos porcentajes o números exactos para describir la frecuencia de respuestas específicas, sino más bien, usamos términos generales como “muchos” y “algunos” para proveer contexto.

Estos hallazgos proveen un acercamiento valioso y de primera mano dentro de las experiencias de la comunidad de inmigrantes locales, especialmente dada la gran diversidad de origen nacional, generación inmigrante, género, edad, y zona de residencia que fue lograda en la muestra de la encuesta. Estos también sugieren asuntos de importancia local y necesidades que ameritan consideración y mayor exploración para el planeamiento de la integración.

¿Por Qué Sanford y el Condado de Lee?

Cuando se les preguntó por qué se habían movido a Sanford y al Condado de Lee, las razones principales que fueron compartidas por los inmigrantes encuestados cayeron dentro de cuatro categorías:

- **Empleo y economía** – Muchos encuestados compartieron que se habían movido al área buscando oportunidades de trabajo. Algunos buscaron sueldos más altos o mejores trabajos mientras que otros simplemente buscaron una alternativa a la pobreza general y la ausencia de trabajo en su hogar previo. Algunos también mencionaron el menor costo de vida, incluyendo los precios de la renta en particular en comparación a otras ubicaciones en los EE.UU.
- **Paz y seguridad** – Otra razón para relocalizarse que fue expresada por muchos encuestados y la cual tuvo una impresionantemente elección repetitiva del término *la tranquilidad* o la paz y calma de Sanford y el Condado de Lee. Muchos otros proveyeron algunos contextos para esta respuesta cuando explicaron que habían buscado específicamente mayor seguridad, menos violencia y narcotráfico, y para escapar la guerra.
- **Familia** – Otros encuestados se movieron al área porque tenían familiares que ya vivían ahí.
- **Un mejor futuro** – Los encuestados también describieron su deseo general por un mayor futuro y una vida mejorada para ellos mismos y sus familias como una razón para mudarse al área.

Cuando se les preguntó a los residentes que les gusta sobre vivir en sus vecindarios, y en Sanford y el Condado de Lee en general, tanto residentes nacidos en el extranjero como niños estadounidenses de padres inmigrantes, de nuevo arrolladoramente mencionaron la paz y seguridad de sus vecindarios y ciudad o condado. Muchos encuestados elogiaron la amabilidad de sus vecinos; un residente explicó que “los vecinos son amables y buena gente, les gusta compartir.” Otros elogiaron el bajo costo de vida y de la renta; los árboles y los parques; y la cercanía de las escuelas y las tiendas.

Restricciones y Riesgos en la Carretera

Se les pidió a los residentes compartir cual es la mayor dificultad que enfrentan al vivir en Sanford/Condado de Lee en general así como los mayores problemas que enfrentan las comunidades de inmigrantes y refugiados en sus vecindarios. Sus respuestas a ambas preguntas se enfocaron en dos problemas mayores independientemente de su zona de residencia en la ciudad:

- **Falta de transporte público**
- **Falta de licencias de conducir** – La ley estatal actual de Carolina del Norte no permite la obtención de licencias de conducir por parte de residentes que no tengan prueba de ciudadanía o residencia [4]. Los encuestados repetidamente explicaron que sin licencia son incapaces de

comprar su propio carro y enfrentan problemas financieros y legales extremadamente serios al conducir, incluyendo:

- Retenes de la policía
- Tiquetes caros
- Detención/Deportación

Los residentes explicaron que como resultado de estos inconvenientes, no tienen opciones seguras de transporte para ir al trabajo, a los centros clínicos de salud, o a los negocios de la comunidad y a las instituciones. Un residente escribió, “Sin licencia de conducir no puedo comprar carro y ser parte del mejoramiento de la economía en mi comunidad, Sanford.” Los miembros del Comité de BIC han observado que muchos residentes han acumulado miles de dólares en multas por conducir sin una licencia a sus lugares de trabajo.

Aunque los asuntos mencionados arriba fueron descritos por residentes viviendo en todas las zonas de la ciudad, algunos residentes específicamente se refirieron a los retenes de conducción en “áreas hispanas” o “para hispanos” así como puntos frecuentes de retén en la Zona G (*vea el mapa en el Apéndice A, p. 57*). La investigación demográfica completada para este asesoramiento indica que esta Zona G es el área de Sanford con mayor concentración de residentes latinos (*vea Gráfica 3.3, “Concentraciones Mapeadas de Residentes Hispanos/Latinos, Sanford, 2010”, p. 17*).

Discriminación Racial

Los encuestados frecuentemente se refirieron al racismo y la discriminación, en general, como problemas mayores que enfrentan las comunidades inmigrantes en Sanford/Condado de Lee. Para algunos encuestados, estos asuntos se vieron asociados con el hecho de no tener derechos legales o documentación necesaria para trabajar, rentar vivienda, o conducir. Otros se refirieron a la gente que, en general, los trataban como si fueran “inferiores”.

Adicionalmente muchos encuestados se refirieron al racismo y a la discriminación por parte de la policía local. Algunos específicamente reportaron problemas con el perfil de conductores y el trato discriminatorio por parte de los equipos de respuesta a emergencias.

- **Elaboración de perfiles de conductores latinos** – Muchos encuestados escribieron que la policía los para mientras maneja, no porque hayan cometido ninguna infracción de tránsito pero porque la policía vea que son latinos o porque ha revisado su licencia y ha obtenido un nombre latino.
- **Respuestas discriminatorias del 911** – Muchos residentes escribieron que la policía no responde a llamadas telefónicas de inmigrantes o latinos que reportan problemas, en comparación a llamadas de no latinos.

Es importante darse cuenta que muchos encuestados dijeron que tienen una buena, incluso “excelente”, relación con la policía local, o que la policía “hace un buen trabajo.” Muchos respondientes también diferenciaron entre algunos policías y la policía en general al compartir percepciones como, “Algunos son muy buenos, [mientras] otros son policías racistas discriminan [y] nos tratan a los hispanos pobremente.”

Las relaciones de los residentes inmigrantes con la policía local son obviamente complicadas a causa de los retenes y amenazas de detención y deportación descritas arriba. Por ejemplo, muchos residentes repitieron sentimientos como, “A veces ellos [la policía] son racistas y no entienden que necesitamos conducir incluso si no tenemos una licencia”; “Yo no sé cómo describir [mi relación con la policía local] porque tengo miedo de que me puedan deportar”; y, “Siempre y cuando uno siga las reglas es una buena relación. Pero a veces son temidos si alguien conduce sin una licencia, lo detienen a causa del racismo.”

Problemas de Empleo

Muchos encuestados repitieron que la falta de trabajo, o de trabajos mejor pagados, es un problema mayor para ellos personalmente y para los inmigrantes locales en general. Muchos residentes específicamente atribuyeron este problema a no tener Número de Seguro Social o permiso de trabajo. Algunos residentes se refirieron a la discriminación de empleadores y a la desigualdad laboral reflejada en la no contratación de inmigrantes por parte de empleadores o el hecho de que se aprovechen de los inmigrantes al pagarles demasiado poco, o su incapacidad para trabajar puesto que no tienen un carro.

Acceso a Asistencia Médica

La falta de seguro médico también fue frecuentemente mencionada como un problema mayor. Los respondientes explicaron que como resultado de su estatus no asegurado, los residentes inmigrantes enfrentan dificultades al acceder cualquier servicio de salud para ellos mismos y para sus niños.

Los encuestados también reportaron otras numerosas barreras al acceder al cuidado de la salud, incluyendo:

- Servicios dentales, médicos, y hospitalarios muy caros.
- Problemas con el Hospital Central de Carolina como:
 - Altos costos incluso teniendo Medicare;
 - Falta de asistencia de pago;
 - Ignoran o atienden a pacientes latinos;
 - Largas esperas para los servicios de emergencia.
- Barreras del idioma incluyendo la falta de intérpretes.
- Baja calidad de servicios médicos localmente.
- Tienen que viajar a Chapel Hill para el cuidado.

Recomendaciones Mayores de Residentes

Los encuestados repitieron recomendaciones mayores para formas en las cuales ellos creen que la ciudad o el condado puedan mejorar tanto las vidas de los miembros de las comunidades inmigrantes como la prosperidad en general del área.

- **Ofrecer licencias de conducir y/o identificación alternativa** – Proveer acceso a las licencias de conducir y/o una foto alterna para residentes indocumentados.
- **Proveer transporte público**
- **Mejorar las oportunidades laborales inmigrantes**
 - Crear trabajos mejor pagados para los inmigrantes.
 - Incrementar trabajos en fábricas, construcción, computadores, y restaurantes.
 - Incrementar el salario mínimo, ej. “Si fuese a haber un incremento salarial [porque] una familia no se puede sostener a si misma con \$7.00 la hora.”
 - El trato a los latinos en el área de trabajo.
 - Entrenamiento de trabajo ofrecido.
 - Ofrecer más información para los jóvenes graduados.
 - Ofrecer programas para el transporte al trabajo.
 - Incrementar salarios laborales a los inmigrantes.
 - Remover requerimientos para documentación legal o uso de programas E-Verify.
- **Incremento del acceso al cuidado de la salud**
 - Ofrecer medicamentos costeables
 - Ofrecer servicios médicos, dentales, y de salud mental de bajo costo.
 - Clínicas de salud u hospitales públicos abiertos para la comunidad.
- **Apoyar el aprendizaje del idioma inglés** – Ofrecer clases de inglés al público.

Comunicándose con los Residentes Inmigrantes

Los proyectos u organizaciones que intenten comunicarse con comunidades inmigrantes locales deberían considerar los varios lugares/personas donde residentes reportaron obtener información sobre los servicios o programas de la ciudad y el condado. La mayoría de los encuestados reportaron que obtienen información a través de:

- Iglesias
- El internet
- Servicios Sociales del Condado de Lee
- Televisión

Otros recursos informativos que fueron mencionados incluyeron:

- Consulado
- La Corte
- El doctor
- Familia y amigos
- La clínica de salud
- El abogado
- Departamento de Salud del Condado de Lee o WIC
- Otros hispanohablantes o hablantes de lenguas indígenas/lenguas mayas
- Oficina Postal
- Escuelas públicas
- La radio
- YMCA

VI. Reuniones Públicas con Residentes Inmigrantes

El programa BIC en Sanford presentó tres reuniones públicas locales con un total de aproximadamente 230 residentes entre marzo y mayo del 2015. La meta más importante de estas reuniones era obtener y documentar opiniones directamente de los residentes inmigrantes acerca de los mayores retos que enfrentan en Sanford y el Condado Lee. Las reuniones también fueron una oportunidad para facilitar el diálogo entre residentes inmigrantes y no inmigrantes y para compartir información acerca del proyecto BIC. Las opiniones de los residentes fueron recolectadas por medio de grupos de discusión en un método similar a investigaciones con *grupo focal* pero adaptado a los recursos financieros y laborales limitados del programa.

El alcance para las reuniones públicas incluyó un esfuerzo vasto por parte de los miembros del Comité de BIC, personal de comunicaciones de la ciudad, y personal del Proyecto de Migración (LMP por sus siglas en inglés). Los métodos de alcance incluyeron visitas en persona y distribución de volantes en lugares comunitarios como edificios del condado, iglesias, y negocios; promoción del evento en Facebook, páginas web de las organizaciones, periódicos, emails a los residentes, y programas de televisión bilingüe. Además, para la tercera reunión pública, miembros del clero y asistentes de la iglesia donde se albergó el evento, se reunieron con los líderes de grupos de oración e hicieron un anuncio durante la misa en español.

Para fomentar la asistencia de residentes indocumentados los materiales promocionales especificaron que no era necesario inscribirse o tener identificación para asistir al evento.

Descripción de las Reuniones Públicas

Las primeras dos reuniones tomaron lugar en noches entre semana en el Centro Cívico Dennis Wicker y el McSwain Agricultural Extension Center. Estos dos lugares son espacios cívicos que fueron escogidos por su capacidad de asistencia, ubicación geográfica en la ciudad, y su aceptación a residentes inmigrantes afiliados a diferentes religiones. La tercera reunión pública tomó lugar un sábado durante la hora del almuerzo en la Iglesia Católica Romana de San Stephen el Primer Mártir. En esta reunión la ciudad contrató un camión de comida de dueños latinos el cual proveyó almuerzo gratis a aquellos que atendieron.



Miembro del Comité de BIC Santiago Giraldo comunica las preocupaciones de su grupo de discusión durante una reunión pública en el Centro Cívico Dennis Wicker el 2 de marzo del 2015.

Foto por Kelly Quiñones Miller.

Las reuniones públicas duraron aproximadamente 90 minutos. Cada reunión comenzó con bienvenidas traducidas del Alcalde de Sanford Chet Mann, el Director de Planificación y Desarrollo de Sanford/Condado de Lee Marshall Downey, y/o el Padre Robert Ippolito de la Iglesia Católica Romana

de San Stephen el Primer Mártir, dependiendo el lugar del evento. Una grabación de los comentarios de bienvenida hechos por el Alcalde Chet Mann en la primera reunión está disponible en línea en <https://vimeo.com/122687884>.

Después de dar la bienvenida, los autores del reporte dieron una presentación PowerPoint bilingüe de 20 minutos a todos los asistentes de la reunión. La presentación exhibió las metas del proyecto BIC y la línea de tiempo, como también un resumen de la información demográfica que se había recolectado hasta el momento en el proceso de evaluación. Una lista bilingüe de recursos para inmigrantes locales (una versión activa de la Tabla 4.1 del reporte) fue distribuida también.

Después de la presentación, los residentes fueron animados a participar en grupos de discusión de 30 minutos acerca de las dificultades que enfrentan los inmigrantes que viven en Sanford y el Condado de Lee. En la primera y tercera reunión los grupos fueron separados de acuerdo al idioma (inglés o español). Por lo tanto, antes que las reuniones concluyeran los voluntarios que tomaron notas en cada grupo compartieron un resumen de las mayores preocupaciones expresadas por cada grupo al resto de la reunión.

Formato de los Grupos de Discusión

Durante los grupos de discusión, los residentes fueron motivados a nombrar y discutir, en grupo, que dificultades eran las más grandes que ellos percibían entre los inmigrantes de Sanford y el Condado Lee.



Miembro del Comité de BIC Dennis Duke comparte un resumen su grupo de discusión con residentes durante una reunión pública en la Iglesia Católica Romana de San Stephen el Primer Mártir el 15 de mayo del 2015.

Foto por Jessica White.

Antes de las reuniones, les pedimos a los miembros bilingües del Comité de BIC que tomaran notas en los grupos de discusión. Les dimos una guía de una página específica al evento para provocar y documentar la discusión entre los residentes. La guía recalcó el rol de los copistas como neutral y les dio instrucciones simples de cómo hacer preguntas, resumir y verificar información, y referir cualquier problema en la dinámica del grupo al personal del LMP.

El formato de los grupos de discusión varió entre cada reunión dependiendo de la asistencia. En la segunda reunión, hubo relativamente menos asistentes lo cual provocó a los facilitadores a tener un solo grupo de discusión de 40 minutos. Durante esta discusión, los residentes hablaron en inglés o español dependiendo de su habilidad o preferencia. Para que todos en el grupo entendieran y respondieran, los comentarios fueron traducidos por la

investigadora/coordinadora de BIC o en el caso de los residentes bilingües ellos mismos repetían sus comentarios en el otro idioma. La coordinadora/investigadora de BIC y un interno del LMP usaron blocks de papel grandes para llevar una lista visible de las opiniones del grupo, con todos los comentarios escritos en ambos inglés y español.

La elevada asistencia en la tercera reunión permitió formar cinco grupos en español y también uno más pequeño en inglés de tres personas. Aquellos encargados de tomar notas en cada grupo mantuvieron una lista de los comentarios en blocks grandes de papel los cuales se usaron para reportar los comentarios al resto de los asistentes en la reunión con ayuda de un intérprete después de que se terminaron las discusiones grupales.

Los residentes tenían muchas preocupaciones que querían comunicar, y los grupos de discusión en las dos reuniones permanecieron activos y animados hasta su conclusión.

Residentes Participantes (“Perfil de los Participantes”)

Un total de aproximadamente 230 residentes participaron en nueve grupos de discusión separados en el transcurso de las tres reuniones públicas. La asistencia durante las primeras dos reuniones consistió de cerca de 15 hombres y mujeres de origen latinoamericano, como también 15 residentes nacidos en los EE.UU. La asistencia fue mucho más alta en la tercera reunión donde aproximadamente 200 residentes asistieron, incluyendo hombres, mujeres, y familias con niños. Los residentes eran sobrecogedoramente personas hispanohablantes de origen latino. Fue asumido que la mayoría de esos residentes eran miembros de la Iglesia Católica Romana de San Stephen el Primer Mártir.

Análisis de los Datos de los Grupos de Discusión

La coordinadora/investigadora de BIC hizo un análisis de los grupos de discusión de los residentes. Los datos incluían las listas hechas por los que tomaron notas, como también notas adicionales de ellos relacionadas al tamaño del grupo, composición, y dinámica. Los comentarios de los residentes fueron agrupados por problema de preocupación principal (ej., transporte público) para que pudieran ser comparados y resumidos a continuación.

Resultados Principales de los Grupos de Discusión

La Tabla 6.1 presenta los problemas que fueron identificados por los residentes en los grupos de discusión como los mayores retos que enfrenta la comunidad de inmigrantes en Sanford y el Condado de Lee.

Como fue el caso con las encuestas de inmigrantes, las sugerencias hechas en los grupos de discusión no reflejan opiniones hechas por una *muestra representativa* de residentes escogidos al azar. Por lo tanto, esta información no se puede generalizar para que refleje las experiencias completas de todos los inmigrantes locales. Además de la preferencia entre el inglés o el español, los residentes que participaron no fueron intencionalmente divididos en los grupos de discusión basados en características relevantes como región de origen, género, y cantidad de tiempo que llevan viviendo en

los EE.UU. Como resultado, las dificultades expresadas no pueden ser comparadas de manera importante entre los grupos que las identificaron.

Los hallazgos sugieren un consenso general entre los residentes que participaron acerca de las mayores dificultades que enfrentan. Como muestra la gráfica, muchos de los mayores problemas identificados por los grupos de residentes fueron expresados por la mayoría (cinco o más) de los nueve grupos de discusión. Al parecer puntos de vista en conflicto se limitaron al grupo de lenguaje mixto en la segunda reunión. En ese grupo, algunos de los residentes compartieron opiniones diferentes relacionadas a las razones y culpabilidad por la falta de integración y comunicación entre los inmigrantes locales y los residentes no inmigrantes (ver “Relaciones Comunitarias: Barreras en el Lenguaje” en la Tabla 6.1 que sigue).

TABLA 6.1: DIFICULTADES MAYORES REPORTADAS POR RESIDENTES EN LOS GRUPOS DE DISCUSIÓN

DIFICULTAD MAYOR REPORTADA/ <i>Dificultades Especificas/Cita Ilustrativa</i>	No. De Grupos Reportando
TRANSPORTE PÚBLICO	7
Falta de transporte público <i>“Necesitamos transporte público, especialmente para las personas que no tienen licencias”</i> <i>“Problemas de transporte- no hay suficiente, no es accesible”</i> <i>“Lo más importante... para movimiento... ayuda a la integración”</i> <i>“Como llevar a los niños a las escuelas, a practica de deporte”</i>	
Personas no consientes de las opciones existentes de transporte <i>“La idea que uno necesita un ID para transporte... algunos residentes no saben que existe el bus”</i>	
Falta de horario de buses <i>“Tiempos específicos de llegada de los buses en la universidad”</i>	
COMUNICACIÓN DEL GOBIERNO/ORGANIZACIONES	7
Falta de información de la ciudad/condado <i>“Falta de información de las oficinas del gobierno local”</i> <i>“Como conectar los servicios de luz, agua, públicos”</i> <i>“Falta de comunicación de recursos en la comunidad”</i>	
Se necesita información cívica <i>“Clases informativas para hispanos acerca de sus derechos y obligaciones”</i> <i>“LEYES LOCALES cambian de local a local. Los inmigrantes tienen miedo de romper la ley. Las personas pueden tomar ventaja de un inmigrante que no conoce la ley. Las personas necesitan saber cuáles son sus derechos.”</i>	

Se necesita comunicación en español <i>“Hay necesidad de tener mejor comunicación con las comunidades que hablan español. Para organizaciones... necesitan contratar personas bilingües.”</i> <i>“Falta de traducciones e interpretaciones”</i>	
IDENTIFICACIÓN	6
Falta de licencia de conducir <i>“La habilidad de adquirir licencia de conducción... para transportarse en la comunidad”</i> <i>“El más grande problema es no tener licencia”</i>	
Falta de cualquier tipo de identificación (ID) <i>“Hasta la falta de identificación de la universidad causa miedo a las autoridades”</i> <i>“¡Sin ID, ni siquiera puedes recoger tus hijos del colegio!”</i> <i>“En el hospital cuando un niño va a nacer te piden una identificación válida, también para medicina para niños... para las actividades infantiles... hasta para devolver cosas en Walmart”</i>	
POLICÍA	6
Perfil racial <i>“Perfil racial... el alcalde se debería enfocar en esto”</i> <i>“La policía se estaciona en barrios predominantemente hispanos”</i> <i>“... detienen a los hispanos y no tanto a los blancos”</i> <i>“Puede que sea que te paren solo una vez por ser hispano pero eso se queda contigo”</i>	
Retenes y multas a conductores <i>“Menos RETENES”</i> <i>“Algunas personas reciben 2 o 3 multas en un día, hasta los niños tienen miedo”</i>	
Reporte de crímenes <i>“Más confianza en la policía para reportar crímenes. Piden papeles en una emergencia para escribir el reporte... el trabajo de la policía es proteger no pedir documentos.”</i> <i>“Yo no llamo a la policía porque van a pedirme ID”</i>	
Participación de la policía en la comunidad <i>“Falta de participación de la policía”</i> <i>“... hay lugares [residenciales] que son peligrosos y necesitamos que la policía patrulle estas áreas”</i>	
Preguntas acerca de la policía <i>“¿... qué pasa si una persona no tiene papeles? ¿La policía tiene el derecho a pedir el Número de Seguro Social?”</i> <i>“Pregunta: ¿Por cuánto tiempo te puede seguir un policía si hay distancia?”</i>	
Trato en general <i>“Mejor trato a los inmigrantes por parte de la policía local incluso sin licencia... tratamiento humano [sic]”</i> <i>“Que me escuchen y actúen apropiadamente”</i>	

CUIDADO DE SALUD	5
Acceso a servicios de salud locales (incluyendo emergencia, salud mental) <i>“El proceso para cuidado de emergencia es muy largo, hasta que muestras los papeles”</i> <i>“Ayuda psicológica comprometida y activa”</i> <i>“Barreras para... cuidado de salud (como no tener licencia para ir a las clínicas, etc.)”</i>	
Falta de servicios locales completos <i>“Para no tener que ir a Chapel Hill... tener voluntarios de UNC-CH para ayudar con medicina y salud dental para las personas de ingresos diferentes”</i>	
SISTEMA ESCOLAR/EDUCATIVO	5
Se necesita educación continua/para adultos <i>“Formas de educación para adultos inmigrantes... ¿cómo podemos aumentar nuestra educación más allá del nivel de GED?”</i> <i>“Clases de habilidades femeninas para mujeres adultas”</i>	
Integración en educación continua/para adultos <i>“La comunidad latina no es bienvenida completamente... [en CCCC] las clases de inglés como segundo idioma no estaban incluidas en el alcance para otras actividades y eventos para estudiantes”</i>	
Racismo en las escuelas públicas <i>“Segregación vs. estándares”</i>	
Relaciones entre los estudiantes que hablan inglés y español <i>“En las escuelas secundarias, la comunicación entre los estudiantes que hablan inglés y español es un problema”</i> <i>“Se necesitan programas de prevención para el bullying [acoso/abuso] que aborden el racismo”</i>	
Se necesita seguridad en las escuelas <i>“Más inspecciones a las mochilas y de seguridad sin anunciar. Estamos preocupados que nuestros niños estén expuestos a drogas o armas en la escuela, y en todas las escuelas”</i>	
Se necesita educación/ayuda financiera universitaria <i>“Como inscribir a los muchachos en la universidad... formularios FAFSA”</i> <i>“Más oportunidades de becas para hispanos”</i> <i>“Green Card vs. matrícula de fuera del estado”</i>	
Se necesita comunicación entre las escuelas y los padres inmigrantes	
TRABAJO Y LOS DERECHOS DE LOS TRABAJADORES	5
Abuso/Explotación a los trabajadores <i>“Injusticias laborales... más trabajo y mismo salario”</i> <i>“Los inmigrantes están trabajando de 13-14 horas a \$40. Si no tienen miedo de contratar un trabajador inmigrante, no deberían tener miedo de pagarles lo justo... explotación no solamente de blanco a hispano sino también en dentro de nuestra comunidad inmigrante”</i> <i>“Explotación a trabajadores (no pagan suficiente, condiciones malas de trabajo)”</i>	

Se necesitan oportunidades de trabajo <i>“Más recursos de trabajo”</i> <i>“Más oportunidades de trabajo para residentes indocumentados y ciudadanos ... trabajo estatal para latinos”</i>	
Se necesitan permisos de trabajo <i>“[La ley de revisar papeles de trabajo] deja a los hispanos afuera...[permisos de trabajo] podrían reducir costos en lugar de pedir ayuda al gobierno... ellos quieren trabajar”</i>	
Se necesitan aumentos de salario	
Salarios bajos para inmigrantes	
ACTIVIDADES PARA LA JUVENTUD/INVERSIONES EN LA JUVENTUD	3
Se necesitan actividades accesibles y centros comunitarios para jóvenes <i>“Más actividades gratis para la juventud para reducir drogas, adicción”</i> <i>“El costo de los programas para niños”</i>	
Se necesita invertir en la juventud <i>“Se necesitan actividades y becas para los jóvenes, programas de educación civil y otros tipos también para que se mantengan alejados de las drogas”</i>	
RELACIONES COMUNITARIAS	3
Barreras del lenguaje <i>“Los residentes natales no saben cómo comunicarse... miedo de no poder hablar el idioma contribuye a aislamiento”</i> <i>“Comportamiento y tratamiento grosero por parte de los ‘residentes nativos’. Algunas veces a los latinos que no hablan inglés los tratan como bebés cuando su único problema es no hablar inglés, nada más”</i> <i>“Barreras de lenguaje en general... barreras de lenguaje en la comunidad en general”</i>	
Miedo al gobierno/a las autoridades locales <i>“Miedo al gobierno local—la gente ve vans, vehículos con el logo del estado/la ciudad y dan la vuelta en la dirección contraria”</i> <i>“Miedo a la deportación, falta de confianza”</i>	
Oposición cultural y miedo <i>“Oposición a aprender acerca de la otra cultura por parte de los dos lados... miedo a ser rechazado... el poder de la percepción... no sentirse bienvenido”</i> <i>“Miedo a lo desconocido... xenofobia en la comunidad... una experiencia mundial en términos de que nos desagradan personas a las cuales percibimos como el ‘otro’”</i>	
Se necesita visibilidad latina/inmigrante <i>“La gente se siente invisible en su propia comunidad... un ‘centro de bienvenida’ puede ayudar con esto”</i> <i>“Festivales en la calle que representen a las comunidades inmigrantes...una forma de alcanzar a a comunidad latina y hacerlos una parte visible de la comunidad, con comida y música y familias”</i>	

PROBLEMAS AMBIENTALES	2
Ceniza de carbón <i>“El ambiente/Ceniza de carbón”</i> <i>“Residuos radioactivos de ceniza de carbón... la quieren traer de Duke”</i>	
Se necesita energía renovable <i>“Energía renovable y paneles solares”</i>	
PROPIEDAD DE VIVIENDAS	2
Se necesitan programas/educación de propiedad de viviendas <i>“Como comprar... rentar/ser dueño de vivienda... programas para ayudar a comprar vivienda y establecer el crédito”</i>	
OTRO	1
Se necesita representación latina/inmigrante <i>“La REPRESENTACIÓN en el gobierno y servicios esenciales es necesaria, ej. policía y departamento de bomberos. La falta de representación puede estar conectada a otros problemas mencionados arriba”</i>	
Violaciones a los derechos de los arrendatarios <i>“Inspecciones innecesarias por parte de los administradores de la comunidad donde rentamos... ¿qué se puede hacer sobre esto?”</i>	
Se necesita guardería <i>“Se necesita guardería/servicios para la juventud – esto ayudaría a los adultos latinos a poder trabajar y obtener educación para mejorar su situación”</i>	
Fraude <i>“Se aprovechan de uno (fraude)”</i>	

Aportaciones Adicionales de los Residentes en las Reuniones Públicas

Los residentes que atendieron las reuniones públicas fueron invitados a compartir comentarios adicionales con el personal del LMP por email o teléfono. De acuerdo a esto, varios residentes compartieron comentarios posteriores a la reunión con la investigadora/coordinadora de BIC en persona al concluir el evento, o después por teléfono, email, y cartas escritas a mano. Estos residentes incluían un ex empleado de recursos humanos de un negocio local que contrata a latinos, un papá de Honduras, y miembros latinos del Comité de BIC.

Estos comentarios adicionales hicieron eco a las siguientes necesidades ya identificadas por los grupos de discusión:

- **Transporte público**
- **Información acerca del Sistema De Transporte del Condado de Lee (COLTS por sus siglas en inglés)**
- **Más seguridad en los colegios**
- **Invertir en la juventud**, ej. programas de prevención de drogas y espacios recreacionales

- **Aprendizaje del inglés**

Además, un residente compartió sus observaciones sobre el problema de **explotación a los trabajadores** el cual fue mencionado por los grupos de discusión; ella describió que un contratista local recientemente había despedido a tres empleados de tiempo completo y los había reemplazado por una sola mujer latina a quien contrató por el mismo salario que uno de los ex empleados.

Finalmente, dos residentes inmigrantes que llevaban viviendo en Sanford hace mucho tiempo sugirieron que **aprender inglés**, y mejorar la **comunicación acerca de los procedimientos de la policía**, era muy importante para abordar problemas de discriminación. También los comentarios confirmaron las opiniones de los encuestados cuando sugirieron, por email o cartas escritas a mano, que el gobierno local puede fomentar la integración al emitir **identificación básica**. Uno de ellos escribió:

Muchos inmigrantes que viven en Sanford son indocumentados, por lo tanto, integrarse a la comunidad es muy difícil. La falta de identificación perjudica la habilidad de llevar a cabo actividades diarias en todos los aspectos. El mayor deseo de los inmigrantes indocumentados locales es obtener un documento de identificación emitido por las autoridades locales. ¿Las autoridades locales pueden emitir identificación para los residentes indocumentados que viven en Sanford?

Apéndice A: Encuesta para los Residentes de Sanford y el Condado de Lee Nacidos en el Extranjero

El formato del documento ha sido modificado para su inclusión aquí.

Building Integrated Communities:

Encuesta para los Residentes Inmigrantes de Sanford y el Condado de Lee Nacidos en el Extranjero
Septiembre del 2014

Building Integrated Communities (Construyendo Comunidades Integradas, o BIC por sus siglas en inglés) es una iniciativa del Latino Migration Project en la Universidad de Carolina del Norte en Chapel Hill que ayuda a los gobiernos de las ciudades de Carolina del Norte a involucrarse exitosamente con los inmigrantes y con las poblaciones refugiadas para mejorar la seguridad pública, promover el desarrollo económico, mejorar la comunicación, y mejorar las relaciones. Estamos trabajando actualmente con la Ciudad de Sanford y las comunidades inmigrantes locales para reducir barreras de la integración inmigrante.

Le invitamos a participar en este proceso por responder a algunas preguntas acerca de las necesidades de los inmigrantes y sus familias en su comunidad. Ésta es una encuesta anónima (no le preguntamos por su nombre) para los residentes de Sanford y el Condado de Lee que nacieron en otro país o que tienen padres que nacieron en otro país. Debe tomar unos 15 minutos para completar esta encuesta.

1. ¿Cuánto tiempo tiene viviendo en Sanford o el Condado de Lee?
2. ¿Usted nació en otro país?
 - Sí
 - No

Si Sí: 2b. ¿En qué país nació?

2c. ¿Con qué frecuencia viaja a su país de origen?

- Al menos una vez al año
- Una vez cada 2-5 años
- Menos de una vez cada 5 años

2d. ¿Cuándo se mudó usted a los Estados Unidos?

3. ¿Uno de sus padres o ambos padres nacieron en un país aparte de los Estados Unidos?
- Sí
 - No

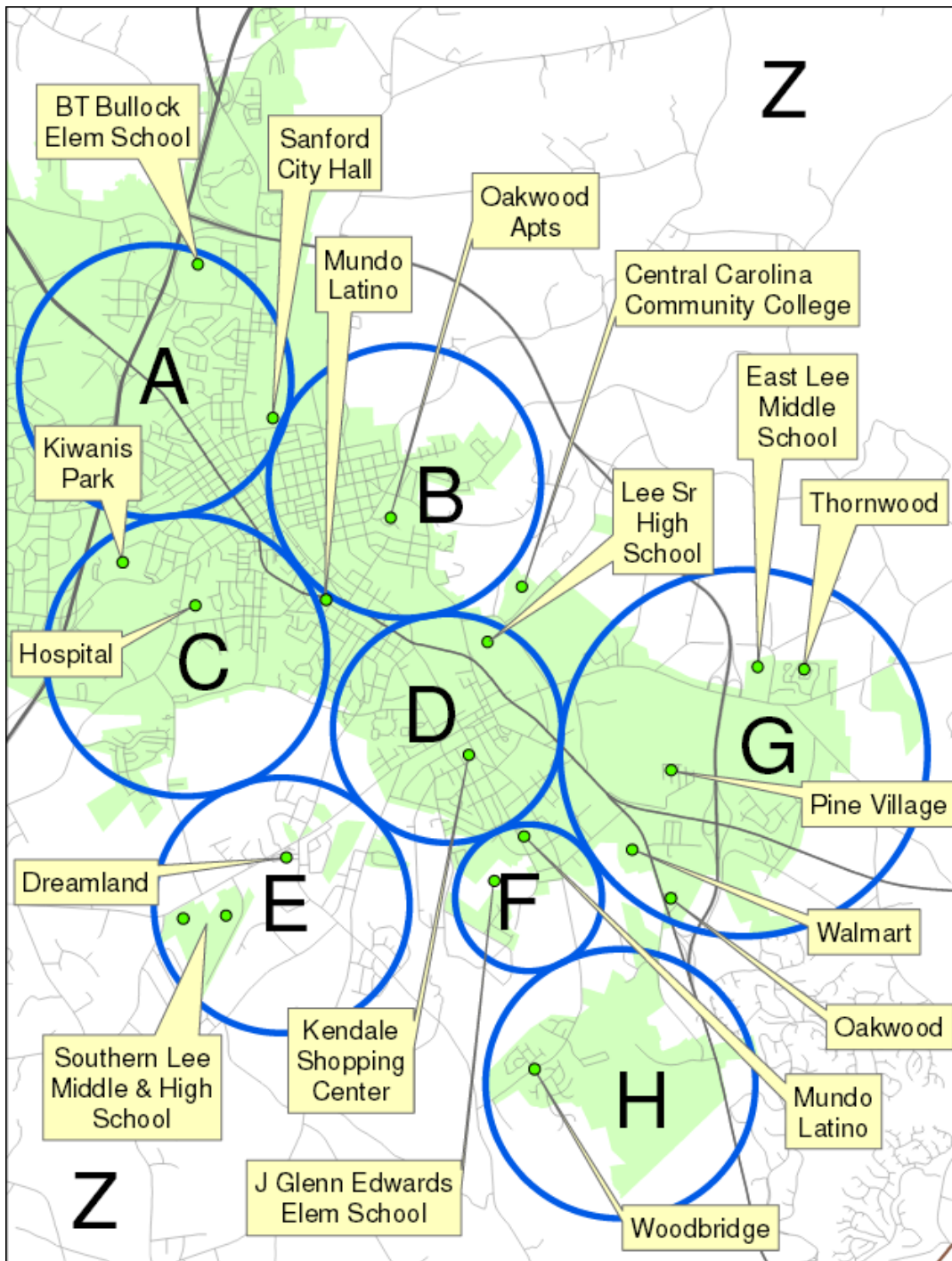
Si Sí: ¿De qué país o países son ellos?

4. ¿Cuál es su género?
- Masculino
 - Femenino
 - Otro
5. ¿Cuántos años tiene usted?
6. ¿Por qué su familia o usted se mudó a Sanford o al Condado de Lee?
7. ¿Qué le gusta de vivir en su vecindario?
8. ¿Qué se le dificulta de vivir en su vecindario?
9. ¿Cuáles son los problemas más grandes que las comunidades inmigrantes y/o los refugiados enfrentan en su vecindario?
10. ¿Qué haría que su vecindario sea un mejor lugar para vivir?
11. ¿Qué preocupaciones tiene, si alguna, acerca de su seguridad o la seguridad de su familia en su vecindario?
12. ¿Qué ayuda a mantener la seguridad de su vecindario para Ud. y su familia?

Las agencias de la Ciudad de Sanford y/o del Condado de Lee son responsables de muchos servicios, como tal los cuerpos policiales; respuesta de emergencia; Desarrollo y Planificación Comunitaria; Obras Públicas (el agua, la basura, y calles de la ciudad); inspección de edificios y ejecución de código; facilidades de Parques y Recreación; y las escuelas públicas.

13. ¿Qué le gusta de vivir en la Ciudad de Sanford/el Condado de Lee?

14. Qué se le dificulta de vivir en la Ciudad de Sanford/el Condado de Lee?
15. ¿Qué tipos de servicios de trabajo o servicios de empleo podrían ser útiles para Ud. y su familia?
16. ¿Cómo describiría su relación con la policía local?
17. ¿Qué problemas, si los hay, ha tenido en obtener cualquier información acerca de la salud, o en conseguir asistencia médica, que Ud. o su familia ha necesitado?
18. ¿Cómo obtiene información, o adónde va para obtener información, acerca de los servicios o programas del gobierno local?
19. ¿Cómo es que la Ciudad de Sanford/el Condado de Lee puede comunicarse mejor con los residentes inmigrantes?
20. ¿En dónde ve usted las más grandes necesidades respecto a los recursos y servicios que la Ciudad de Sanford/el Condado de Lee podría ofrecer para mejorar la calidad de vida de sus residentes inmigrantes?
21. ¿Qué tan bien habla Ud. Inglés?
- Muy bien
 - Bien
 - Regular
 - Mal
22. ¿Qué idiomas aparte del inglés se hablan en su casa?
23. ¿Hay algo más que quiera compartir?
24. Por último, por favor revise el mapa en la siguiente página y marque la letra que corresponde mejor con el área general de Sanford donde Ud. vive. (NO nos diga su dirección exacta porque ésta es una encuesta anónima.)
- A
 - B
 - C
 - D
 - E
 - F
 - G
 - H
 - Z (fuera de los otros círculos)



¡Muchas gracias por su participación! También, le invitamos a tomar parte en nuestras reuniones públicas en el 2014 y en el 2015 donde compartiremos los resultados de esta encuesta, escucharemos de parte de los partícipes adicionales, y crearemos un plan de integración para los inmigrantes en la ciudad. Visite <http://migration.unc.edu/programs/bic/> para más información.

REFERENCIAS

1. Quarterly Census of Employment and Wages (QCEW) Employees: EMSI 2014.2 Class of Worker; Generated by Patrick McKemie. U.S. Census Bureau.
2. 2014 Community Health Assessment. 2014, Lee County Public Health Assessment Team and LeeCAN.
3. 2014 Community Health Assessment. 2014, Lee County Public Health Assessment Team and LeeCAN. p. 47-50.
4. State Laws on Driver's Licenses for Immigrants: July 2015. July 1, 2015; Map of enacted laws regarding driver's licenses for undocumented immigrants. Available from: <http://www.nilc.org/driverlicenseemap.html>.
5. 2010 American Community Survey 5-Year Estimates; Table B15001: Educational Attainment By Sex By Age; Generated by Don Kovasckitz and Jessica White. U.S. Census Bureau: <http://www.census.gov>.
6. 2012 American Community Survey 5-Year Estimates; Table DP02: Selected Social Characteristics in the United States; Generated by Jessica White using American FactFinder. U.S. Census Bureau: <http://www.census.gov>.
7. 2010 American Community Survey 5-Year Estimates; Table B19049: Median Household Income; Generated by Don Kovasckitz. U.S. Census Bureau: <http://www.census.gov>.
8. 2012 American Community Survey 5-Year Estimates; Table B05006: Place of Birth for the Foreign-Born Population in the United States; Generated by Jessica White using Summary File Retrieval Tool 1.0.0.13.1. U.S. Census Bureau: <http://www.census.gov>.
9. 2012 American Community Survey 5-Year Estimates; Table B01003: Total Population; Generated by Jessica White using American FactFinder. U.S. Census Bureau: <http://www.census.gov>.
10. 2012 American Community Survey 5-Year Estimates; Table B05002: Place of Birth by Nativity and Citizenship Status; Generated by Jessica White using Summary File Retrieval Tool 1.0.0.13.1. U.S. Census Bureau: <http://www.census.gov>.
11. Massey, D.S. and K. Bartley, The Changing Legal Status Distribution of Immigrants: A Caution. *International Migration Review*, 2005. 39(2): p. 469-484.
12. 2010 American Community Survey 5-Year Estimates; Table DP04: Selected Housing Characteristics; Generated by Don Kovasckitz. U.S. Census Bureau: <http://www.census.gov>.
13. 2010 American Community Survey 5-Year Estimates; Table B17001: Poverty Status; Generated by Don Kovasckitz. U.S. Census Bureau: <http://www.census.gov>.
15. 2010 American Community Survey 5-Year Estimates; Table C24010: Sex By Occupation For the Civilian Employed Population 16 Years and Over; Generated by Don Kovasckitz. U.S. Census Bureau: <http://www.census.gov>.
16. Emergency Medical Treatment and Active Labor Act (EMTALA). 1986: 42 U.S.C. § 1395dd.